

RESULTADOS ISTAS 21 DEL C.T. DE CADIZ

CADIZ

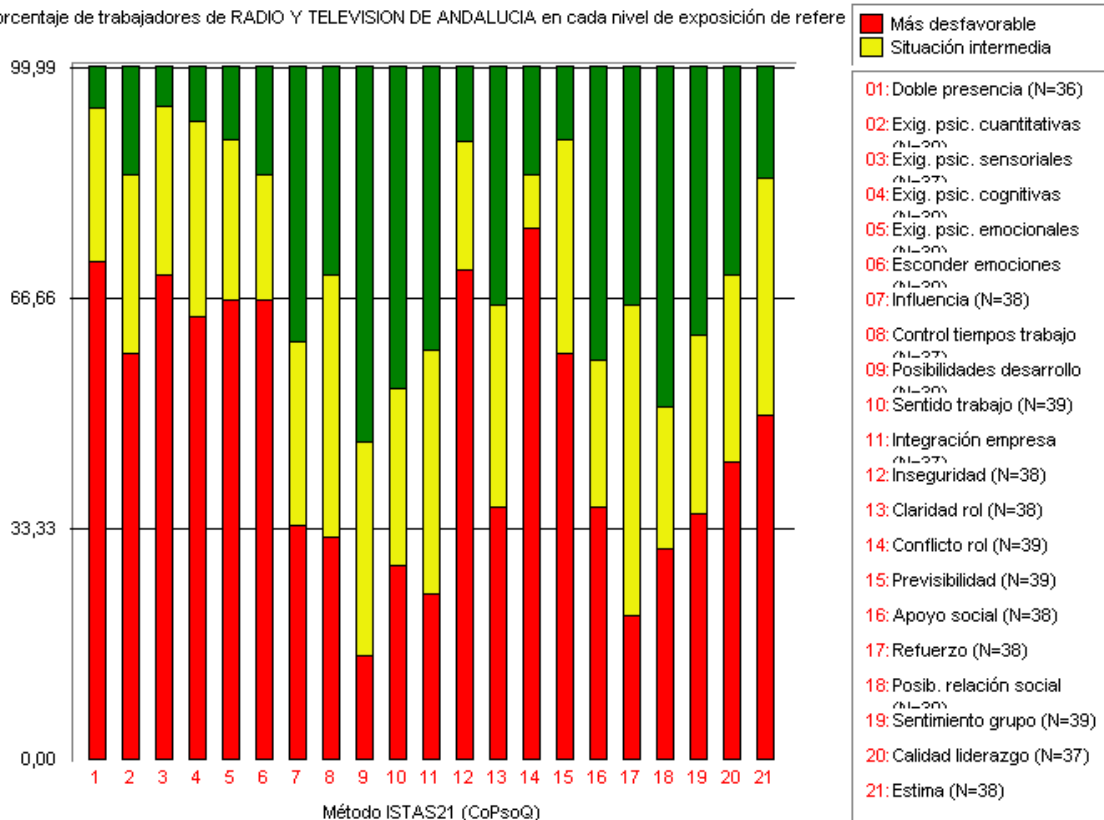
PUNTUACIONES MEDIDAS COMPARADAS

DIMENSION	MEDIANA	MEDIANA POBLACION DE REFERENCIA
Doble presencia	62,50	35,30
Exig. psic. cuantitativas	50,00	36,40
Exig. psic. sensoriales	87,50	58,00
Exig. psic. cognitivas	68,75	49,20
Exig. psic. emocionales	58,33	36,30
Esconder emociones	50,00	36,60
Influencia	43,75	44,90
Control tiempos trabajo	50,00	54,20
Posibilidades desarrollo	68,75	55,50
Sentido trabajo	75,00	74,90
Integración empresa	68,75	58,90
Inseguridad	50,00	23,20
Claridad rol	75,00	75,40
Conflicto rol	56,25	37,00
Previsibilidad	37,50	59,30
Apoyo social	65,63	67,00
Refuerzo	62,50	61,90
Posib. relación social	87,50	69,10
Sentimiento grupo	75,00	75,30
Calidad liderazgo	50,00	56,50
Estima	68,75	74,20

RESULTADOS ISTAS 21 DEL C.T. DE CADIZ

	Más desfavorable	Situación intermedia	Más favorable
Doble presencia (N=36)	72,2222	22,2222	5,5556
Exig. psic. cuantitativas (N=39)	58,9744	25,6410	15,3846
Exig. psic. sensoriales (N=37)	70,2703	24,3243	5,4054
Exig. psic. cognitivas (N=39)	64,1026	28,2051	7,6923
Exig. psic. emocionales (N=39)	66,6667	23,0769	10,2564
Esconder emociones (N=39)	66,6667	17,9487	15,3846
Influencia (N=38)	34,2105	26,3158	39,4737
Control tiempos trabajo (N=37)	32,4324	37,8378	29,7297
Posibilidades desarrollo (N=39)	15,3846	30,7692	53,8462
Sentido trabajo (N=39)	28,2051	25,6410	46,1538
Integración empresa (N=37)	24,3243	35,1351	40,5405
Inseguridad (N=38)	71,0526	18,4211	10,5263
Claridad rol (N=38)	36,8421	28,9474	34,2105
Conflicto rol (N=39)	76,9231	7,6923	15,3846
Previsibilidad (N=39)	58,9744	30,7692	10,2564
Apoyo social (N=38)	36,8421	21,0526	42,1053
Refuerzo (N=38)	21,0526	44,7368	34,2105
Posib. relación social (N=39)	30,7692	20,5128	48,7179
Sentimiento grupo (N=39)	35,8974	25,6410	38,4615
Calidad liderazgo (N=37)	43,2432	27,0270	29,7297
Estima (N=38)	50,0000	34,2105	15,7895

Porcentaje de trabajadores de RADIO Y TELEVISION DE ANDALUCIA en cada nivel de exposición de refere



RESULTADOS ISTAS 21 DEL C.T. DE CADIZ

Salud general de RADIO Y TELEVISION DE ANDALUCIA

TODOS	Edad	Peor %	Medio %	Mejor %			
	< = 35	33,33	16,67	50,00			
	36 - 45	21,05	10,53	68,42			
	> 45	0,00	37,50	62,50			
	Todas las edades	20,51	17,95	61,54			
HOMBRES	Edad	Peor	Medio	Mejor	Población de referencia		
	< = 35	47,37	15,79	36,84	25,4	29,6	45,0
	36 - 45	15,38	15,38	69,23	39,3	29,5	31,1
	> 45	0,00	47,06	52,94	51,4	22,0	26,6
	Todas las edades	20,00	22,67	57,33	34,6	27,9	37,5
MUJERES	Edad	Peor	Medio	Mejor	Población de referencia		
	< = 35	16,67	16,67	66,67	24,4	22,6	53,0
	36 - 45	31,58	0,00	68,42	35,4	26,3	38,4
	> 45	0,00	0,00	100,00	36,2	27,6	36,2
	Todas las edades	20,93	6,98	72,09	29,9	24,6	45,5

RESULTADOS ISTAS 21 DEL C.T. DE CADIZ

Salud mental de RADIO Y TELEVISION DE ANDALUCIA

TODOS	Edad	Peor %	Medio %	Mejor %			
	< = 35	41,67	8,33	50,00			
	36 - 45	26,32	21,05	52,63			
	> 45	62,50	12,50	25,00			
	Todas las edades	38,46	15,38	46,15			
HOMBRES	Edad	Peor	Medio	Mejor	Población de referencia		
	< = 35	31,58	15,79	52,63	20,5	33,3	46,1
	36 - 45	23,08	15,38	61,54	23,8	29,5	46,7
	> 45	70,59	11,76	17,65	28,7	29,6	41,7
	Todas las edades	36,00	14,67	49,33	23,2	31,5	45,3
MUJERES	Edad	Peor	Medio	Mejor	Población de referencia		
	< = 35	50,00	0,00	50,00	33,1	25,4	41,4
	36 - 45	36,84	31,58	31,58	33,7	27,9	38,5
	> 45	50,00	0,00	50,00	38,1	22,2	39,7
	Todas las edades	44,19	13,95	41,86	34,2	25,6	40,2

RESULTADOS ISTAS 21 DEL C.T. DE CADIZ

Vitalidad de RADIO Y TELEVISION DE ANDALUCIA

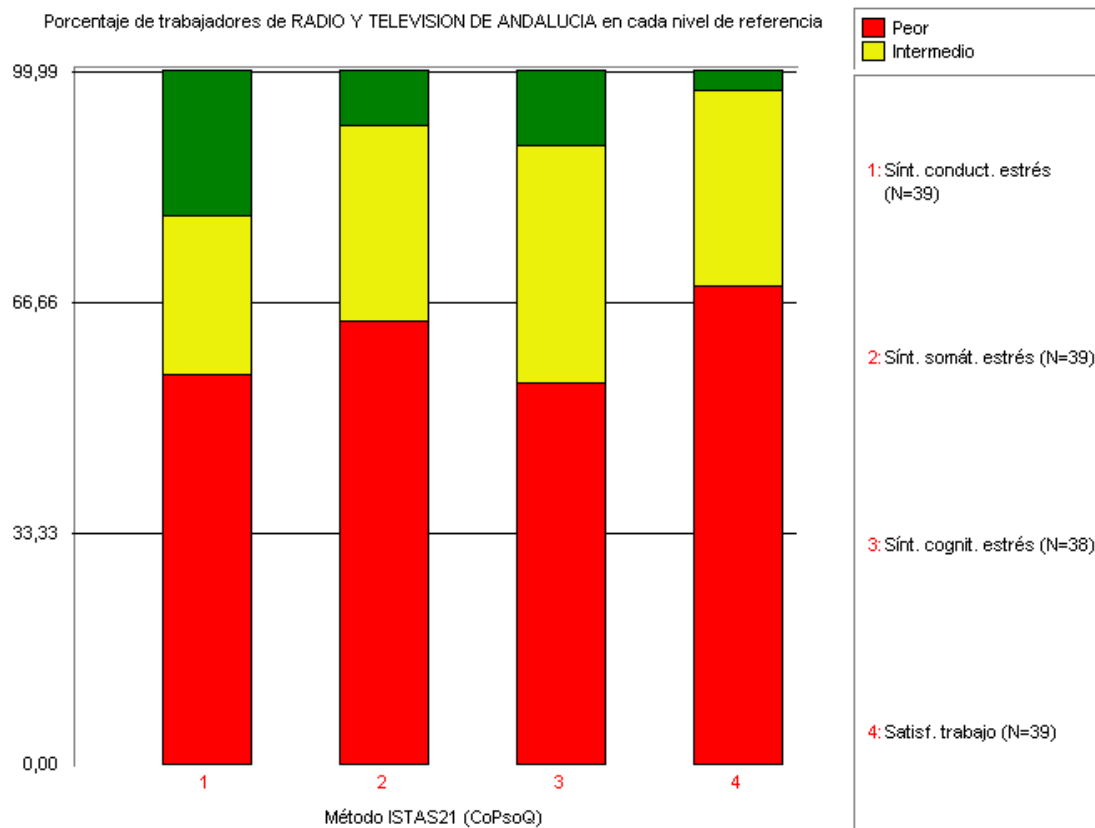
TODOS	Edad	Peor %	Medio %	Mejor %			
	< = 35	33,33	41,67	25,00			
	36 - 45	31,58	5,26	63,16			
	> 45	37,50	25,00	37,50			
	Todas las edades	33,33	20,51	46,15			
HOMBRES	Edad	Peor	Medio	Mejor	Población de referencia		
	< = 35	15,79	47,37	36,84	22,9	27,5	49,6
	36 - 45	23,08	7,69	69,23	25,6	36,0	38,4
	> 45	29,41	17,65	52,94	24,8	37,2	38,1
	Todas las edades	22,67	20,00	57,33	24,0	31,8	44,2
MUJERES	Edad	Peor	Medio	Mejor	Población de referencia		
	< = 35	50,00	33,33	16,67	29,9	34,1	35,9
	36 - 45	52,63	0,00	47,37	34,7	29,7	35,6
	> 45	50,00	50,00	0,00	25,8	30,6	43,5
	Todas las edades	51,16	20,93	27,91	30,6	32,1	37,3

RESULTADOS ISTAS 21 DEL C.T. DE CADIZ

Puntuaciones medianas comparadas

Dimensión	Mediana	Mediana población de referencia
Sínt. conduct. estrés	31,25	21,70
Sínt. somát. estrés	25,00	13,00
Sínt. cognit. estrés	28,13	18,80
Satisf. trabajo	43,75	62,40

	Peor	Intermedio	Mejor
Sínt. conduct. estrés (N=39)	56,4103	23,0769	20,5128
Sínt. somát. estrés (N=39)	64,1026	28,2051	7,6923
Sínt. cognit. estrés (N=38)	55,2632	34,2105	10,5263
Satisf. trabajo (N=39)	69,2308	28,2051	2,5641



RESULTADOS ISTAS 21 DEL C.T. DE CADIZ

Pregunta	Respuesta	%	N
P01	39		
	Hombre	64,10	25
	Mujer	35,90	14
P02	39		
	Entre 26 y 35 años	30,77	12
	Entre 36 y 45 años	48,72	19
	Entre 46 y 55 años	15,38	6
	Más de 55 años	5,13	2
P03	39		
	Soy la/el principal responsable y hago la mayor parte de tareas familiares y domésticas	38,46	15
	Hago aproximadamente la mitad de las tareas familiares y domésticas	33,33	13
	Hago más o menos una cuarta parte de las tareas familiares y domésticas	23,08	9
	Sólo hago tareas muy puntuales	5,13	2
P04a	37		
	Siempre	27,03	10
	Muchas veces	16,22	6
	Algunas veces	29,73	11
	Sólo alguna vez	21,62	8
	Nunca	5,41	2
No contesta [Missing]	5,13	2	
P04b	38		
	Muchas veces	15,79	6
	Algunas veces	52,63	20
	Sólo alguna vez	21,05	8
	Nunca	10,53	4
No contesta [Missing]	2,56	1	
P04c	36		
	Siempre	2,78	1
	Muchas veces	8,33	3
	Algunas veces	55,56	20
	Sólo alguna vez	19,44	7
	Nunca	13,89	5
No contesta [Missing]	7,69	3	
P05	39		
	Excelente	5,13	2
	Muy buena	23,08	9
	Buena	51,28	20
	Regular	15,38	6
Mala	5,13	2	
P06a	39		
	Totalmente cierta	2,56	1
	Bastante cierta	10,26	4
	No lo sé	15,38	6
	Bastante falsa	33,33	13
Totalmente falsa	38,46	15	

RESULTADOS ISTAS 21 DEL C.T. DE CADIZ

Pregunta	Respuesta	%	N
P06b	39		
	Totalmente falsa	2,56	1
	Bastante falsa	2,56	1
	No lo sé	33,33	13
	Bastante cierta	46,15	18
	Totalmente cierta	15,38	6
P06c	39		
	Totalmente cierta	7,69	3
	Bastante cierta	25,64	10
	No lo sé	35,90	14
	Bastante falsa	10,26	4
	Totalmente falsa	20,51	8
P06d	39		
	Totalmente falsa	12,82	5
	Bastante falsa	23,08	9
	No lo sé	20,51	8
	Bastante cierta	38,46	15
	Totalmente cierta	5,13	2
P07a	39		
	Siempre	2,56	1
	Casi siempre	12,82	5
	Muchas veces	23,08	9
	Algunas veces	15,38	6
	Sólo alguna vez	25,64	10
	Nunca	20,51	8
P07b	39		
	Muchas veces	12,82	5
	Algunas veces	28,21	11
	Sólo alguna vez	20,51	8
	Nunca	38,46	15
P07c	39		
	Siempre	12,82	5
	Casi siempre	17,95	7
	Muchas veces	23,08	9
	Algunas veces	20,51	8
	Sólo alguna vez	25,64	10
P07d	39		
	Muchas veces	12,82	5
	Algunas veces	28,21	11
	Sólo alguna vez	33,33	13
	Nunca	25,64	10
P07e	39		
	Siempre	7,69	3
	Casi siempre	20,51	8
	Muchas veces	17,95	7
	Algunas veces	35,90	14
	Sólo alguna vez	12,82	5
	Nunca	5,13	2

RESULTADOS ISTAS 21 DEL C.T. DE CADIZ

Pregunta	Respuesta	%	N
P07f	39		
	Siempre	2,56	1
	Casi siempre	20,51	8
	Muchas veces	20,51	8
	Algunas veces	30,77	12
	Sólo alguna vez	17,95	7
Nunca	7,69	3	
P07g	39		
	Siempre	5,13	2
	Casi siempre	23,08	9
	Muchas veces	17,95	7
	Algunas veces	30,77	12
	Sólo alguna vez	17,95	7
Nunca	5,13	2	
P07h	39		
	Casi siempre	17,95	7
	Muchas veces	12,82	5
	Algunas veces	25,64	10
	Sólo alguna vez	25,64	10
Nunca	17,95	7	
P07i	39		
	Casi siempre	17,95	7
	Muchas veces	15,38	6
	Algunas veces	30,77	12
	Sólo alguna vez	33,33	13
Nunca	2,56	1	
P08a	39		
	Siempre	2,56	1
	Muchas veces	5,13	2
	Algunas veces	20,51	8
	Sólo alguna vez	30,77	12
Nunca	41,03	16	
P08b	39		
	Siempre	5,13	2
	Muchas veces	10,26	4
	Algunas veces	30,77	12
	Sólo alguna vez	25,64	10
Nunca	28,21	11	
P08c	39		
	Muchas veces	12,82	5
	Algunas veces	33,33	13
	Sólo alguna vez	35,90	14
Nunca	17,95	7	
P08d	39		
	Muchas veces	33,33	13
	Algunas veces	20,51	8
	Sólo alguna vez	35,90	14
Nunca	10,26	4	

RESULTADOS ISTAS 21 DEL C.T. DE CADIZ

Pregunta	Respuesta	%	N
P08e	Muchas veces	7,69	3
	Algunas veces	15,38	6
	Sólo alguna vez	10,26	4
	Nunca	66,67	26
P08f	Muchas veces	5,13	2
	Algunas veces	17,95	7
	Sólo alguna vez	5,13	2
	Nunca	71,79	28
P08g	Siempre	12,82	5
	Muchas veces	7,69	3
	Algunas veces	38,46	15
	Sólo alguna vez	17,95	7
	Nunca	23,08	9
P08h	Siempre	5,13	2
	Muchas veces	20,51	8
	Algunas veces	30,77	12
	Sólo alguna vez	28,21	11
	Nunca	15,38	6
P08i	Muchas veces	18,42	7
	Algunas veces	26,32	10
	Sólo alguna vez	39,47	15
	Nunca	15,79	6
	No contesta [Missing]	2,56	1
P08j	Muchas veces	2,56	1
	Algunas veces	28,21	11
	Sólo alguna vez	35,90	14
	Nunca	33,33	13
P08k	Muchas veces	15,38	6
	Algunas veces	25,64	10
	Sólo alguna vez	28,21	11
	Nunca	30,77	12
P08l	Muchas veces	7,69	3
	Algunas veces	28,21	11
	Sólo alguna vez	20,51	8
	Nunca	43,59	17
P09	D.ORG.RR.HH.	7,89	3
	D.TECNICA	5,26	2
	DIRECCION CANAL SUR TV.	55,26	21
	DIRECCION CANAL SUR RADIO	31,58	12
	No contesta [Missing]	2,56	1

RESULTADOS ISTAS 21 DEL C.T. DE CADIZ

Pregunta	Respuesta	%	N
P10	41		
	ADMINISTRATIVOS	4,88	2
	AUXILIAR DE SERVICIOS GENERALES	4,88	2
	PRODUCTOR	2,44	1
	REALIZADOR	4,88	2
	ELECTRONICOS	4,88	2
	VIDEO	14,63	6
	CAMARAS	17,07	7
	REDACTORES	29,27	12
	PRESENTADOR-PRODUCTOR DE RADIO	2,44	1
	MANDOS	2,44	1
	OPERADOR SONIDO RADIO	12,20	5
	No contesta [Missing]	0,00	0
P11	39		
	Sí	71,79	28
reconocida salarialmente	No, el trabajo que hago en realidad está por encima de la categoría que tengo	23,08	9
	No lo sé	5,13	2
P12	39		
	Entre 1 mes y hasta 6 meses	5,13	2
	Más de 6 meses y hasta 2 años	7,69	3
	Más de 2 años y hasta 5 años	20,51	8
	Más de 5 años y hasta 10 años	25,64	10
	Más de 10 años	41,03	16
P13	39		
	Sí	30,77	12
	No	69,23	27
P14	39		
	Soy fijo (Soy funcionario, tengo un contrato indefinido, fijo discontinuo ...)	41,03	16
interinidad, etc.)	Soy temporal (tengo un contrato por obra y servicio, circunstancias de la producción,	58,97	23
	No contesta [Missing]	0,00	0
P15	39		
	A tiempo parcial	2,56	1
	A tiempo completo	94,87	37
	No contesta [Missing]	2,56	1
	No contesta [Missing]	0,00	0
P16	39		
	Jornada partida (mañana y tarde)	7,69	3
	Turno fijo de mañana	30,77	12
	Turno fijo de tarde	7,69	3
	Turnos rotatorios excepto el de noche	33,33	13
	Turnos rotatorios con el de noche	2,56	1
	Horario irregular.	17,95	7
	No contesta [Missing]	0,00	0
P17	39		
	De lunes a viernes	15,38	6
	De lunes a viernes y, excepcionalmente, sábados, domingos y festivos	43,59	17
	Tanto entre semana como fines de semana y festivos	41,03	16
	No contesta [Missing]	0,00	0

RESULTADOS ISTAS 21 DEL C.T. DE CADIZ

Pregunta	Respuesta	%	N
P18	39		
	No me cambian de horario o de días de trabajo	20,51	8
	Normalmente me lo comunican regularmente, con X días de antelación	10,26	4
	Normalmente me lo comunican de un día para otro o el mismo día	23,08	9
para otro	Normalmente conozco mi horario con antelación, per pueden cambiarmelo de un día	46,15	18
P18a	1		
	Frecuencia para el valor 1	100,00	1
	No contesta [Missing]	97,44	38
P19	39		
	Frecuencia para el valor 35	76,92	30
	Frecuencia para el valor 38	2,56	1
	Frecuencia para el valor 40	7,69	3
	Frecuencia para el valor 43	5,13	2
	Frecuencia para el valor 47	2,56	1
	Frecuencia para el valor 49	2,56	1
	Frecuencia para el valor 50	2,56	1
P20	0		
	No contesta [Missing]	100,00	39
P21	38		
	Entre 1.203 y 1.503 euros	28,95	11
	Entre 1.504 y 1.803 euros	42,11	16
	Entre 1.804 y 2.104 euros	21,05	8
	Entre 2.105 y 2.405 euros	7,89	3
	No contesta [Missing]	2,56	1
P22	39		
	Fijo	35,90	14
	Una parte fija y otra variable	64,10	25
P23	38		
	Sí	86,84	33
	No	13,16	5
	No contesta [Missing]	2,56	1
P24	39		
	Aproximadamente, he estado X días de baja por enfermedad en el último año	48,72	19
	No he estado de baja por enfermedad en el último año	51,28	20
P24a	19		
	Frecuencia para el valor 2	5,26	1
	Frecuencia para el valor 3	5,26	1
	Frecuencia para el valor 4	21,05	4
	Frecuencia para el valor 5	15,79	3
	Frecuencia para el valor 7	5,26	1
	Frecuencia para el valor 10	5,26	1
	Frecuencia para el valor 30	10,53	2
	Frecuencia para el valor 50	5,26	1
	Frecuencia para el valor 60	10,53	2
	Frecuencia para el valor 90	5,26	1
	Frecuencia para el valor 120	10,53	2
	No pertinente	51,28	20

RESULTADOS ISTAS 21 DEL C.T. DE CADIZ

Pregunta	Respuesta	%	N
P25	38		
	Aproximadamente, he cogido X bajas por enfermedad en el último año	42,11	16
	No he cogido ninguna baja por enfermedad en el último año	57,89	22
	No contesta [Missing]	2,56	1
P25a	16		
	Frecuencia para el valor 1	68,75	11
	Frecuencia para el valor 2	6,25	1
	Frecuencia para el valor 3	12,50	2
	Frecuencia para el valor 4	6,25	1
	Frecuencia para el valor 5	6,25	1
	No contesta [Missing]	2,56	1
	No pertinente	56,41	22
P26a	39		
	Siempre	17,95	7
	Muchas veces	66,67	26
	Algunas veces	7,69	3
	Sólo alguna vez	5,13	2
	Nunca	2,56	1
P26b	39		
	Siempre	15,38	6
	Muchas veces	30,77	12
	Algunas veces	28,21	11
	Sólo alguna vez	15,38	6
	Nunca	10,26	4
P26c	39		
	Siempre	33,33	13
	Muchas veces	38,46	15
	Algunas veces	23,08	9
	Sólo alguna vez	5,13	2
P26d	39		
	Siempre	17,95	7
	Muchas veces	20,51	8
	Algunas veces	56,41	22
	Sólo alguna vez	5,13	2
P27a	37		
	Siempre	37,84	14
	Muchas veces	40,54	15
	Algunas veces	16,22	6
	Nunca	5,41	2
	No contesta [Missing]	5,13	2
P27b	39		
	Siempre	46,15	18
	Muchas veces	30,77	12
	Algunas veces	15,38	6
	Sólo alguna vez	5,13	2
	Nunca	2,56	1

RESULTADOS ISTAS 21 DEL C.T. DE CADIZ

Pregunta	Respuesta	%	N
P27c	39		
	Siempre	41,03	16
	Muchas veces	43,59	17
	Algunas veces	10,26	4
	Sólo alguna vez	2,56	1
	Nunca	2,56	1
P27d	39		
	Siempre	12,82	5
	Muchas veces	41,03	16
	Algunas veces	33,33	13
	Sólo alguna vez	7,69	3
	Nunca	5,13	2
P27e	39		
	Siempre	33,33	13
	Muchas veces	38,46	15
	Algunas veces	15,38	6
	Sólo alguna vez	7,69	3
	Nunca	5,13	2
P27f	39		
	Siempre	10,26	4
	Muchas veces	28,21	11
	Algunas veces	33,33	13
	Sólo alguna vez	15,38	6
	Nunca	12,82	5
P27g	39		
	Siempre	10,26	4
	Muchas veces	30,77	12
	Algunas veces	17,95	7
	Sólo alguna vez	23,08	9
	Nunca	17,95	7
P27h	39		
	Siempre	53,85	21
	Muchas veces	25,64	10
	Algunas veces	12,82	5
	Sólo alguna vez	2,56	1
	Nunca	5,13	2
P27i	39		
	Siempre	10,26	4
	Muchas veces	35,90	14
	Algunas veces	33,33	13
	Sólo alguna vez	5,13	2
	Nunca	15,38	6
P27j	39		
	Siempre	5,13	2
	Muchas veces	25,64	10
	Algunas veces	30,77	12
	Sólo alguna vez	30,77	12
	Nunca	7,69	3

RESULTADOS ISTAS 21 DEL C.T. DE CADIZ

Pregunta	Respuesta	%	N
P27k	39		
	Siempre	10,26	4
	Muchas veces	33,33	13
	Algunas veces	33,33	13
	Sólo alguna vez	12,82	5
	Nunca	10,26	4
P27l	39		
	Siempre	10,26	4
	Muchas veces	33,33	13
	Algunas veces	28,21	11
	Sólo alguna vez	20,51	8
	Nunca	7,69	3
P28a	38		
	Siempre	2,63	1
	Muchas veces	34,21	13
	Algunas veces	23,68	9
	Sólo alguna vez	26,32	10
	Nunca	13,16	5
	No contesta [Missing]	2,56	1
P28b	38		
	Siempre	2,63	1
	Muchas veces	18,42	7
	Algunas veces	21,05	8
	Sólo alguna vez	31,58	12
	Nunca	26,32	10
	No contesta [Missing]	2,56	1
P28c	38		
	Siempre	2,63	1
	Muchas veces	31,58	12
	Algunas veces	36,84	14
	Sólo alguna vez	23,68	9
	Nunca	5,26	2
	No contesta [Missing]	2,56	1
P28d	38		
	Siempre	15,79	6
	Muchas veces	39,47	15
	Algunas veces	26,32	10
	Sólo alguna vez	10,53	4
	Nunca	7,89	3
	No contesta [Missing]	2,56	1
P28e	38		
	Siempre	2,63	1
	Muchas veces	7,89	3
	Algunas veces	44,74	17
	Sólo alguna vez	39,47	15
	Nunca	5,26	2
	No contesta [Missing]	2,56	1

RESULTADOS ISTAS 21 DEL C.T. DE CADIZ

Pregunta	Respuesta	%	N
P28f	37		
	Siempre	8,11	3
	Muchas veces	16,22	6
	Algunas veces	16,22	6
	Sólo alguna vez	6,22	6
	Nunca	43,24	16
	No contesta [Missing]	5,13	2
P28g	38		
	Siempre	15,79	6
	Muchas veces	23,68	9
	Algunas veces	23,68	9
	Sólo alguna vez	23,68	9
	Nunca	13,16	5
	No contesta [Missing]	2,56	1
P28h	38		
	Siempre	10,53	4
	Muchas veces	26,32	10
	Algunas veces	34,21	13
	Sólo alguna vez	21,05	8
	Nunca	7,89	3
	No contesta [Missing]	2,56	1
P29a	39		
	Siempre	28,21	11
	Muchas veces	46,15	18
	Algunas veces	15,38	6
	Sólo alguna vez	7,69	3
	Nunca	2,56	1
P29b	39		
	Siempre	25,64	10
	Muchas veces	30,77	12
	Algunas veces	17,95	7
	Sólo alguna vez	20,51	8
	Nunca	5,13	2
P29c	39		
	Siempre	15,38	6
	Muchas veces	48,72	19
	Algunas veces	17,95	7
	Sólo alguna vez	15,38	6
	Nunca	2,56	1
P29d	39		
	Siempre	28,21	11
	Muchas veces	28,21	11
	Algunas veces	23,08	9
	Sólo alguna vez	12,82	5
	Nunca	7,69	3
P29e	39		
	Siempre	58,97	23
	Muchas veces	23,08	9
	Algunas veces	2,56	1
	Sólo alguna vez	10,26	4
	Nunca	5,13	2

RESULTADOS ISTAS 21 DEL C.T. DE CADIZ

Pregunta	Respuesta	%	N
P29f	39		
	Siempre	17,95	7
	Muchas veces	46,15	18
	Algunas veces	5,64	10
	Sólo alguna vez	7,69	3
	Nunca	2,56	1
P29g	39		
	Siempre	23,08	9
	Muchas veces	28,21	11
	Algunas veces	20,51	8
	Sólo alguna vez	20,51	8
	Nunca	7,69	3
P29h	39		
	Siempre	23,08	9
	Muchas veces	51,28	20
	Algunas veces	15,38	6
	Sólo alguna vez	2,56	1
	Nunca	7,69	3
P29i	39		
	Siempre	20,51	8
	Muchas veces	33,33	13
	Algunas veces	17,95	7
	Sólo alguna vez	10,26	4
	Nunca	17,95	7
P29j	38		
	Siempre	50,00	19
	Muchas veces	26,32	10
	Algunas veces	10,53	4
	Sólo alguna vez	2,63	1
	Nunca	10,53	4
	No contesta [Missing]	2,56	1
P29k	39		
	Siempre	12,82	5
	Muchas veces	30,77	12
	Algunas veces	25,64	10
	Sólo alguna vez	20,51	8
	Nunca	10,26	4
P29l	38		
	Siempre	23,68	9
	Muchas veces	36,84	14
	Algunas veces	18,42	7
	Sólo alguna vez	10,53	4
	Nunca	10,53	4
	No contesta [Missing]	2,56	1
P30a	39		
	Muy preocupado	28,21	11
	Bastante preocupado	15,38	6
	Más o menos preocupado	25,64	10
	Poco preocupado	17,95	7
	Nada preocupado	12,82	5

RESULTADOS ISTAS 21 DEL C.T. DE CADIZ

Pregunta	Respuesta	%	N
P30b	38		
	Muy preocupado	2,63	1
	Bastante preocupado	15,79	6
	Más o menos preocupado	44,74	17
	Poco preocupado	10,53	4
	Nada preocupado	26,32	10
	No contesta [Missing]	2,56	1
P30c	38		
	Muy preocupado	7,89	3
	Bastante preocupado	15,79	6
	Más o menos preocupado	21,05	8
	Poco preocupado	23,68	9
	Nada preocupado	31,58	12
	No contesta [Missing]	2,56	1
P30d	38		
	Muy preocupado	7,89	3
	Bastante preocupado	21,05	8
	Más o menos preocupado	39,47	15
	Poco preocupado	15,79	6
	Nada preocupado	15,79	6
	No contesta [Missing]	2,56	1
P31a	39		
	Siempre	5,13	2
	Muchas veces	35,90	14
	Algunas veces	43,59	17
	Sólo alguna vez	10,26	4
	Nunca	5,13	2
P31b	39		
	Siempre	7,69	3
	Muchas veces	33,33	13
	Algunas veces	35,90	14
	Sólo alguna vez	12,82	5
	Nunca	10,26	4
P31c	38		
	Siempre	26,32	10
	Muchas veces	47,37	18
	Algunas veces	18,42	7
	Sólo alguna vez	2,63	1
	Nunca	5,26	2
	No contesta [Missing]	2,56	1
P31d	39		
	Siempre	38,46	15
	Muchas veces	28,21	11
	Algunas veces	23,08	9
	Sólo alguna vez	5,13	2
	Nunca	5,13	2
P31e	39		
	Muchas veces	23,08	9
	Algunas veces	41,03	16
	Sólo alguna vez	20,51	8
	Nunca	15,38	6

RESULTADOS ISTAS 21 DEL C.T. DE CADIZ

Pregunta	Respuesta	%	N
P31f	39		
	Siempre	30,77	12
	Muchas veces	43,59	17
	Algunas veces	15,38	6
	Sólo alguna vez	7,69	3
Nunca	2,56	1	
P31g	39		
	Siempre	7,69	3
	Muchas veces	43,59	17
	Algunas veces	38,46	15
	Sólo alguna vez	5,13	2
Nunca	5,13	2	
P31h	39		
	Siempre	7,69	3
	Muchas veces	7,69	3
	Algunas veces	23,08	9
	Sólo alguna vez	30,77	12
Nunca	30,77	12	
P31i	39		
	Siempre	5,13	2
	Muchas veces	20,51	8
	Algunas veces	33,33	13
	Sólo alguna vez	33,33	13
Nunca	7,69	3	
P31j	39		
	Siempre	2,56	1
	Muchas veces	28,21	11
	Algunas veces	33,33	13
	Sólo alguna vez	23,08	9
Nunca	12,82	5	
P32a	39		
	Siempre	17,95	7
	Muchas veces	38,46	15
	Algunas veces	28,21	11
	Sólo alguna vez	10,26	4
Nunca	5,13	2	
P32b	39		
	Siempre	23,08	9
	Muchas veces	35,90	14
	Algunas veces	23,08	9
	Sólo alguna vez	15,38	6
Nunca	2,56	1	
P32c	39		
	Siempre	15,38	6
	Muchas veces	43,59	17
	Algunas veces	33,33	13
	Sólo alguna vez	5,13	2
Nunca	2,56	1	

RESULTADOS ISTAS 21 DEL C.T. DE CADIZ

Pregunta	Respuesta	%	N
P32d	38		
	Siempre	23,68	9
	Muchas veces	23,68	9
	Algunas veces	26,32	10
	Sólo alguna vez	21,05	8
	Nunca	5,26	2
	No contesta [Missing]	2,56	1
P32e	38		
	Siempre	26,32	10
	Muchas veces	23,68	9
	Algunas veces	21,05	8
	Sólo alguna vez	21,05	8
	Nunca	7,89	3
	No contesta [Missing]	2,56	1
P32f	38		
	Siempre	15,79	6
	Muchas veces	28,95	11
	Algunas veces	31,58	12
	Sólo alguna vez	13,16	5
	Nunca	10,53	4
	No contesta [Missing]	2,56	1
P33a	39		
	Siempre	7,69	3
	Muchas veces	10,26	4
	Algunas veces	15,38	6
	Sólo alguna vez	10,26	4
	Nunca	56,41	22
P33b	39		
	Siempre	35,90	14
	Muchas veces	30,77	12
	Algunas veces	17,95	7
	Sólo alguna vez	10,26	4
	Nunca	5,13	2
P33c	39		
	Siempre	28,21	11
	Muchas veces	43,59	17
	Algunas veces	17,95	7
	Sólo alguna vez	5,13	2
	Nunca	5,13	2
P33d	39		
	Siempre	23,08	9
	Muchas veces	46,15	18
	Algunas veces	25,64	10
	Sólo alguna vez	2,56	1
	Nunca	2,56	1
P33e	39		
	Siempre	30,77	12
	Muchas veces	30,77	12
	Algunas veces	12,82	5
	Sólo alguna vez	15,38	6
	Nunca	10,26	4

RESULTADOS ISTAS 21 DEL C.T. DE CADIZ

Pregunta	Respuesta	%	N
P34a	37		
	Siempre	2,70	1
	Muchas veces	21,62	8
	Algunas veces	27,03	10
	Sólo alguna vez	13,51	5
	Nunca	35,14	13
	No contesta [Missing]	5,13	2
P34b	37		
	Siempre	2,70	1
	Muchas veces	29,73	11
	Algunas veces	35,14	13
	Sólo alguna vez	16,22	6
	Nunca	16,22	6
	No contesta [Missing]	5,13	2
P34c	38		
	Siempre	2,63	1
	Muchas veces	28,95	11
	Algunas veces	42,11	16
	Sólo alguna vez	15,79	6
	Nunca	10,53	4
	No contesta [Missing]	2,56	1
P34d	38		
	Siempre	5,26	2
	Muchas veces	42,11	16
	Algunas veces	18,42	7
	Sólo alguna vez	21,05	8
	Nunca	13,16	5
	No contesta [Missing]	2,56	1
P35a	39		
	Bastante satisfecho	43,59	17
	Más o menos satisfecho	25,64	10
	Poco satisfecho	10,26	4
	Nada satisfecho	20,51	8
P35b	39		
	Muy satisfecho	2,56	1
	Más o menos satisfecho	7,69	3
	Poco satisfecho	41,03	16
	Nada satisfecho	48,72	19
P35c	39		
	Bastante satisfecho	25,64	10
	Más o menos satisfecho	41,03	16
	Poco satisfecho	17,95	7
	Nada satisfecho	15,38	6
P35d	39		
	Bastante satisfecho	53,85	21
	Más o menos satisfecho	20,51	8
	Poco satisfecho	15,38	6
	Nada satisfecho	10,26	4

RESULTADOS ISTAS 21 DEL C.T. DE CADIZ

Pregunta	Respuesta	%	N
P36a	38		
	Siempre	2,63	1
	Muchas veces	42,11	16
	Algunas veces	31,58	12
	Sólo alguna vez	15,79	6
	Nunca	7,89	3
	No contesta [Missing]	2,56	1
P36b	39		
	Siempre	2,56	1
	Muchas veces	43,59	17
	Algunas veces	28,21	11
	Sólo alguna vez	17,95	7
	Nunca	7,69	3
P36c	39		
	Siempre	2,56	1
	Muchas veces	7,69	3
	Algunas veces	28,21	11
	Sólo alguna vez	30,77	12
	Nunca	30,77	12
P36d	39		
	Muchas veces	35,90	14
	Algunas veces	35,90	14
	Sólo alguna vez	15,38	6
	Nunca	12,82	5

OBSERVACIONES GENERALES

REALIZO TRABAJOS QUE PERTENECEN A CATEGORIAS DISTINTAS A LA MIA Y SUPERIORES, COMO REALIZAR UN INFORMATIVO, ROTULAR...

POR LAS CUALES PERVIBO UN PLUS.

MI TIPO DE TRABAJO TIENE CONDICIONES MUY ESPECIFICAS QUE HACEN IMPOSIBLE UNA RESPUESTA YA QUE ALGUNAS PREGUNTAS SE SALEN DE LA REALIDAD DE ESTAS CONDICIONES.

NO ENTIENDO LO DE JEFES Y SUPERIORES , O NO QUIERO ENTENDERLO.ALGUNAS PERSONAS TIENEN EN SU TRABAJO LA REponsABILIDAD DE TOMAR DECISIONES ACERCA DE QUE SE HACE. Y YO ME PREOCUPO DE LA MIA QUE ES INTENTAR SABEL COMO SA HACE, SE HACE.ES MI VISION LUCHO POR ELLA (YA QUE SE QUE NO ES LS DE MUCHO

LOS MOZOS NO TIENEN ESPACIO FÍSICO ESPECIFIVO DONDE REALIZAR SU TRABAJO O DONDE PODER SER LOCALIZADO Y GUARDAR SUS PERTENENCIAS.

ESTOY FELIZ POR LA FLEXIBILIDAD HORARIA QUE TENGO

RESULTADOS ISTAS 21 DEL C.T. DE CADIZ

MUCHOS DE LOS PROBLEMAS QUE SUFRIMOS EN EL CENTRO DE TRABAJO SE CORRESPONDEN CON UNA CONSECUENCIA DE GESTION DEL DEPARTAMENTO DE RECURSOS HUMANOS. SI EN LUGAR DE CENTRARSE EN LAS ALTAS, BAJAS, CONTROL HORARIO Y HORAS EXTRAS, SE PUSIERAN AL DIA EN LOS ULTIMOS AVANCE EN GESTION DE PERSONAS, A TODOS NOS IRIA MEJOR. ADEMÁS, LAS EXPERIENCIAS EN CUANTO A CONDICIONES DE TRABAJO EN LOS CENTROS DE SEVILLA Y MALAGA Y POR EJEMPLO EN EL DE CADIZ ES ABISMAL. ESO TENIENDO EN CUENTA SOLO EL TRABAJO DIARIO. SI NOS PONEMOS A DARLE VUELTA A LA PROMOCION, ESTA ES IMPOSIBLE. TAMBIEN ES LLAMATIVO QUE EN VARIOS AÑOS LOS RESPONSABLE DE LOS INFORMATIVOS, NO HAYAN VISITADO NUNCA LA DELEGACION Y NUNCA SE HA CELEBRADO UNA REUNION DE COORDINADORES CON EL DEPARTAMENTO DE INFORMATIVOS

A LO LARGO DE 17 AÑOS HA HABIDO DE TODO. HE RESPONDIDO AJUSTANDOME A LA ETAPA ACTUAL, PERO EN EPOCAS ANTERIORES HE ESTADO ACOSADA Y REPRESALIADA TANTO POR MIS JESES COMO POR ALGUNOS COÑPAÑEROS.

NECESITAMOS MAS ESPACIO PARA REALIZAR NUESTRO TRABAJO DIARIO. CONFIO EN QUE EN UN BREVE ESPACIO DE TIEMPO CONTEMOS CON EL NUEVO CENTRO.

CADA VEZ HAY MAS TRABAJO PARA LAS MISMAS PERSONAS.

NO SE CUBREN LAS VACACIONES.

EN MUCHAS OCASIONES HAY QUE HACER LAS MISMAS COSAS CON SOLO 2 O 3 PERSONAS.

LAS INSTALACIONES SON PEQUEÑAS Y POCO ADECUADAS. FALTAN MESAS Y ORDENADORES, FALLAN LOS EQUIPOS, QUE ESTAN MUY ANTIGUOS (LO QUE COMPLICAMA EL TRABAJO).

SE EXIGE MAS PARA CUBRIR LOS NUEVOS ESPACIOS , PERO LOS RECURSOS HUMANOS Y MATERIALES SON LOS MISMOS.

NO RECIBIMOS UNA FORMACION ADECUADA AL PUESTO DE TRABAJO.

HABLAMOS DE PREVENCION DE RIESGOS Y DE HORARIO, JORNADA LABORALES, Y PONEIS EL EXAMEN A UNA HORA EN QUE MUCHOS COMPAÑEROS QUE HAN ENTRADO TEMPRANO DEBERIAN YA ESTAR EN SUS CASAS HACE 1 HORA.

EL PROBLEMA PRINCIPAL ES LA FALTA DE ESTABILIDAD LABORAL, EL TRABAJO ESTA BASICAMENTE BIEN. PERO EN CUANTO ACABE EL CONTRATO DE SUSTITUCION ME VOY AL PARO O CON SUERTE A OTRA DE LAS 9 DELEGACIONES DE (canal sur . ¿ QUE CONCILIACION DE LA VIDA FAMILIAR Y LABORAL, NI QUE GAITAS ?.

LAS QUE ESTAMOS CON CONTRATOS TEMPORALES, SEA DEL TIPO QUE SEA, NO PODEMOS PROTESTAR TANTO COMO QUISIERAMOS , POR HORAS EXTRAS, PROBLEMAS CON LAS VACACIONES. PAGO DE COMIDAS, TURNOS PEORES, TRABAJAR LOS FESTIVOS QUE TODOS QUERE LIBRAR. ETC, PORQUE LA BOLSA DE TRABAJO ES UN PARIPE Y EN CUANTO SEAS CONFLICTIVO TE DEJAN DE LLAMAR AUNQUE ESTE ARRIBA. PARA ARREGLAR LOS PROBLEMAS LABORALES, LO PRINCIPAL ES ESTABILIDAD Y CONVOCATORIAS EN IGUALDAD DE OPORTUNIDADES CON

TENGO 42 AÑOS, CAMARA, 17 AÑOS, TRABAJANDO EN LA EMPRESA CSTV. LA ESPALDA TOCADA POR EL PESO QUE CARGAMOS EN NUESTRO TRABAJO Y ME PREOCUPA QUE PASARÁ EN UN FUTURO.

LAS RESPUESTAS SIN CONTESTAR LAS DESCONOSCO.

ESPERO QUE SIRVA PARA MUCHO. HAY PERSONAS QUE HAN DECIDIDO CAMBIAR DE CENTRO. A PESAR DE OPTAR A UN CONTRATO PEOR. OTROS HEMOS SUFRIDO O SUFRIMOS LAS CONSECUENCIAS ACTUALMENTE.

VIVO LEJOS EN ROTA. MI FAMILIA SE ENCUENTRA EN SEVILLA. LLEVO 2 MESES Y ALGO, Y SE HACE MUY DURO. TRABAJAR CON LA FAMILIA A 150 KM. PERO..... EL TRABAJO ES EL TRABAJO.

QUEREMOS EL CENTRO NUEVO ; YA !. LAS INSTALACIONES ACTUALES NO REUNEN LAS CONDICIONES NECESARIAS, NI ADECUADAS PARA REALIZAR BIEN NUESTRO TRABAJO. LOS MEDIOS TECNICOS DE QUE DISPONEMOS RETRASAN NORMALMENTE NUESTRO TRABAJO.

RESULTADOS ISTAS 21 DEL C.T. DE CADIZ

SOLO PUEDO DECIR QUE EL AMBIENTE DE TRABAJO EN ESTA DELEGACION DEJA MUCHO QUE DESEAR.LOS QUE HEMOS IDO LLEGANDO NO HACE MUCHO,NOS ENCONTRAMOS CON UN ESPACIO HOSTIL EN EL QUE ES DIFICIL CONVIVIR CON PERSONAS QUE TE VEN COMO EL ENEMIGO INEXPERTO AL QUE SE PUEDE MALTRATAR PSICOLOGICAMENTE, AL QUE SE LE DA LOS TURNOS QUE NO QUIEREN LOS DEMAS Y QUE NUNCA DEJARA DE SER UN SUBORDINADO.

LA COMUNICACION CON EL 60% DE MIS COLEGAS DE PROFESION ES PRACTICAMENTE NULA.

POR NO HABLAR DE LAS LAMENTABLES CONDICIONES TECNICAS DE UNA DELEGACION QUE EMITE DOS INFORMATIVOS DIARIOS.

RESULTADOS ISTAS 21 DEL C.T. DE CADIZ

INFORME DE RESULTADOS

El informe se realizará de acuerdo a las cuatro grandes dimensiones de exposición, con el fin de identificar el riesgo y así encontrar alternativas que faciliten y mejoren la organización actual. Igualmente se ha añadido una nueva dimensión como es la doble presencia (diferencia de actividades entre hombre y mujer que ocupan puestos de trabajo con condiciones más inferiores, influencia, responsabilidad, contenido, promoción etc.), asimismo gran parte del trabajo familiar y doméstico recae siempre sobre la mujer teniendo que realizar un esfuerzo general mayor en comparación a los hombres.

Las cuatro grandes dimensiones son:

A- **EXIGENCIAS PSICOLOGICAS DEL TRABAJO**, que tienen un componente cuantitativo y otro cualitativo. Las dimensiones psicosociales a estudiar en este apartado son:

- Exigencias cuantitativas
- Exigencias cognitivas
- Exigencias emocionales
- Exigencias de esconder emociones
- Exigencias sensoriales

B- **TRABAJO ACTIVO Y DESARROLLO DE ACTIVIDADES**. Las dimensiones psicosociales a estudiar son:

- Influencias en el trabajo
- Posibilidades de desarrollo
- Control sobre el tiempo del trabajo
- Sentido del Trabajo
- Integración empresarial

C- **APOYO SOCIAL EN LA EMPRESA Y CALIDAD DE LIDERAZGO**. Las dimensiones psicosociales a estudiar son:

- Previsibilidad
- Claridad de rol
- Conflicto de rol
- Calidad de liderazgo
- Refuerzo
- Apoyo social
- Posibilidades de Relación Social
- Sentimiento de grupo

D- **COMPENSACIONES**. Las dimensiones psicosociales a estudiar son:

- Inseguridad
- Estima

RESULTADOS ISTAS 21 DEL C.T. DE CADIZ

CONDICIONES DE EMPLEO Y TRABAJO

Se han evaluado 19 Departamentos:

- Dirección General
- Secretaría General
- Dirección de Organización, RR.HH. y SS.GG
- Dirección Económica y Financiera
- Dirección Técnica
- Dirección Comercial
- Gabinete Jurídico
- Dirección de Canal Sur Televisión
- Dirección de Informativos
- Dirección de Antena
- Dirección de la Gestión de la Producción
- Dirección de Programas de Canal Sur Televisión
- Dirección de Emisiones y Continuidad
- Dirección de Canal 2 Andalucía
- Jefatura Técnica de TV
- Dirección de Canal Sur Radio
- Jefatura de Informativos de Canal Sur Radio
- Jefatura de Programas de Canal Sur Radio
- Jefatura de Explotación de Canal Sur Radio

Se han evaluado 25 puestos de trabajo:

- Administrativo
- Auxiliar de SS.GG.
- Documentación
- Ayudante de Producción
- Productor
- Ayudante de Realización
- Realizador
- Electrónicos
- Vídeo
- Cámaras
- Conductores
- Editores de Continuidad
- Redactores
- Presentador-Productor de CSR
- Mandos
- Mandos Intermedios
- Operador Sonido CSR
- Operador Sonido TV
- Atención al público
- Informáticos
- Eléctricos
- Consejo

RESULTADOS ISTAS 21 DEL C.T. DE CADIZ

- Ayudante Técnico Mezclador
- Diseño
- Otros

Siendo las actividades principales las Reseñadas en el Organigrama de la RTVA y SS.FF.

El número total de trabajadores en el **C.T. de Cádiz** asciende a 39, siendo su distribución por unidad de producción la siguiente: 3 a la Dirección de Organización y RR.HH, 2 a la Dirección Técnica, 21 a Dirección de Canal Sur TV, 1 a la Dirección de Canal Sur Radio y 1 no contesta.

Las principales actividades que realizan son las siguientes:

- Prestar soporte administrativo a los sistemas productivos así como económico-administrativo a la RTVA y SS.FF. (Administrativo)
- Buscar, evaluar, proponer, elaborar y comunicar las informaciones consideradas de interés para su difusión (Redactores)
- Definir, Coordinar y Realizar la captación, registro y tratamiento del sonido en programas radiofónicos, así como garantizar la continuidad de la programación (Operador de Sonido CSR)
- Diseñar, recabar y posibilitar los contenidos de programas radiofónicos, así como realizar la presentación de los mismos (Presentador-Productor de CSR)
- Controlar, organizar, solicitar, supervisar y distribuir el tráfico de documentación, vehículos y material de ENG así como las tareas auxiliares que llevan derivadas (Auxiliar de SS.GG)
- Seleccionar, catalogar, analizar, clasificar y conservar la documentación escrita y audiovisual fijada en soportes, así como efectuar su recuperación (Documentación)
- Diseñar, ejecutar y evaluar el plan de producción y presupuesto para la organización y gestión de medios técnicos y humanos necesarios para los programas (Productor)
- Asistir al realizador en tareas de realización en programas audiovisuales (Ayudante de Realización)
- Reparar, instalar y realizar el mantenimiento técnico de los equipos e instalaciones electrónicas de TV, dando soporte técnico a la explotación de señales (Electrónicos).
- Realizar la Edición y postproducción de reportajes y programas con criterios técnicos y artísticos (Vídeo)
- Realizar la captación y registro de imágenes y su correspondiente sonido para su difusión (Cámaras)
- Conducir y acondicionar las operaciones de las unidades móviles y sus equipos en las ubicaciones necesarias a la producción (Conductor)
- Definir, coordinar y realizar la captación, registro, edición, tratamiento y reproducción del sonido en producciones audiovisuales, controlando su calidad técnica (Operador Sonido TV)
- Recibir y emitir llamadas tanto internas como externas, además de atender e informar a los visitantes (Atención al público)
- Diseñar, coordinar, supervisar y dirigir la realización de los programas audiovisuales (Realizador)
- Definir tipos de estrategia para conseguir unos objetivos planteados, definir las Áreas Funcionales del Organigrama y aplicar el manual de organización (Mandos)

RESULTADOS ISTAS 21 DEL C.T. DE CADIZ

Entre las tareas que conforman la Producción de estos puestos nos encontramos con problemas de medidas ergonómicas en su puesto de trabajo, así como una intensa carga de gestión y premura en la realización de su trabajo (Administrativo)

Desconocimiento y grado de cumplimiento de la legislación sobre Seguridad y Salud de los lugares de grabación en exteriores, falta de aplicación de medidas ergonómicas en el uso de PVD, excesiva premura en la realización de textos informáticos, problemas en la rotación de turnos con especial influencia en los trabajos nocturnos que afectan sobre todo al ritmo circadiano del trabajador (Redactores)

Desconocimiento y grado de cumplimiento de la legislación sobre Seguridad y Salud de los lugares de grabación en exteriores, falta de formación específica al realizar trabajos discontinuos en pantalla PVD. Sus tareas requieren un alto nivel de concentración y una exigencia en continua en el sentido auditivo, igualmente al estar afectado por rotaciones de turno, incluyendo sobre todo a turnos nocturnos que afectan al ritmo circadiano (Operadores de Sonido CSR)

Falta de medidas ergonómicas en el uso de PVD, así mismo su centro de trabajo suele estar fuera del habitual, y sobre todo del caso urbano, en la mayoría de los casos su trabajo conlleva una intensa carga de gestión y toma de decisiones (Presentador-Productor de CSR)

Riesgos de accidentes en itinere, al tener que salir del centro de trabajo en ocasiones para recoger correo, equipos, etc., riesgo de TME (Trastornos músculo-esqueléticos) al realizar MMC (Manipulación Manual de Cargas). Problemas en la rotación de turnos (Auxiliar de SS.GG.)

Falta de aplicación de medidas ergonómicas en el uso de PVD, deben de realizar el trabajo con premura, tanto en el tratamiento de la información como en la localización de los distintos soportes, igualmente existen problemas por la rotación de turnos con especial influencia en los trabajos nocturnos que afectan sobre todo al ritmo circadiano (Documentación)

Desconocimiento y grado de cumplimiento de la legislación sobre Seguridad y Salud de los lugares de grabación de exteriores. Probabilidad de accidentes en itinere ya el Centro de Trabajo suele estar fuera del casco urbano, falta de medidas ergonómicas en el uso de PVD. En ocasiones su trabajo contiene una sobrecarga en la realización del mismo ante la premura en la gestión y toma de decisiones (Productor)

Desconocimiento y grado de cumplimiento de la legislación sobre Seguridad y Salud de los lugares de grabación de exteriores. Probabilidad de accidentes en itinere ya que el Centro de Trabajo suele estar fuera del casco urbano, falta de medidas ergonómicas en el uso de PVD. Estar afectado por rotación de turnos donde se incluyen los trabajos nocturnos que afectan al ritmo circadiano (Ayudante de Realización)

RESULTADOS ISTAS 21 DEL C.T. DE CADIZ

Entre sus tareas nos encontramos problemas con los trabajos en exteriores donde la mayoría de las ocasiones se desconoce el riesgo de los mismos, riesgo por uso de soldadores y secadores al realizar trabajos de soldadura metálica y uso de sustancias químicas con el riesgo que esto conlleva (Electrónicos)

Falta de medidas ergonómicas por el uso de PVD en las cabinas de Edición que pueden no cumplir con las medidas mínimas de lugares de trabajo. Estar afectado por rotación de turnos donde se incluyen los trabajos nocturnos que afectan al ritmo circadiano (Vídeo)

Realizar habitualmente MMC con el riesgo de TME. Grabación sobre todo en centro de trabajo de exteriores, que conlleva al desconocimiento sobre Seguridad y Salud de dichos lugares. Falta de formación en Riesgo Eléctrico y Seguridad en Altura (Cámaras)

Desconocimiento y grado de cumplimiento de la legislación sobre Seguridad y Salud de los lugares de grabación de exteriores. La climatología en ocasiones puede ser extrema, riesgo evidente de accidentes de trabajo por accidentes de circulación durante su jornada. También riesgo de TME por el transporte de MMC (Conductor)

Desconocimiento y grado de cumplimiento de la legislación sobre Seguridad y Salud de los lugares de grabación de exteriores. En ocasiones su centro de trabajo se encuentra fuera del casco urbano y al aire libre con las consecuencias climatológicas que ello conlleva, además el puesto requiere una exigencia continua de sentido auditivo (Operador Sonido TV)

Falta de aplicación de medidas ergonómicas en el uso de PVD, exigencia en el sentido auditivo continua así como la realización de turnos (Atención al público)

Desconocimiento y grado de cumplimiento de la legislación sobre Seguridad y Salud de los lugares de grabación de exteriores. Probabilidad de accidentes en itinere ya que el Centro de Trabajo suele estar fuera del casco urbano, falta de medidas ergonómicas en el uso de PVD. Estar afectado por rotación de turnos donde se incluyen los trabajos nocturnos que afectan al ritmo circadiano (Realizador)

Aplicación de medidas ergonómicas en uso de PVD. Tratamiento de datos de carácter complejo, que conlleva el tomar decisiones con premura así como una carga de trabajo y de gestión (Mandos)

En este Centro de Trabajo el empleo se caracteriza por la forma de contratación temporal a, siendo este el 58,97 % del total de la plantilla. Siendo el 94,87 % a tiempo completo. Un 20,51 % tiene una antigüedad entre 2 y 5 años y un 25,64 % entre 5 y 10 años y un 41,03 % de más de 10 años.

La jornada de trabajo vascula, siendo la principal la sometida a turnos rotatorios excepto el de noche con un 33,33 %, a continuación turno fijo de mañana con un 30,77 % en jornada partida (mañana y tarde) y un 17,95 % en horario irregular

RESULTADOS ISTAS 21 DEL C.T. DE CADIZ

El horario laboral vascula entre un 15,38 % de lunes a viernes, un 41,03 % entre semana como fines de semana y festivos y un 43,59 % entre semana y excepcionalmente festivos.

Respecto a la retribución casi el 50% de la plantilla, exactamente el 42,11 % está entre los rendimientos medios de la empresa, es decir entre (1504 euros y 1803 Euros), siendo el 28,95 % los que oscilan entre (1203 euros Y 1503 euros) y un 21 % entre 1804 Euros y 2104 Euros.

El sistema de retribución no es proporcional, siendo un 35,90 % fijo y un 64,10 % variable.

El 71,79 % de la plantilla considera que está bien pagada, mientras que un 23,08 % considera que su trabajo está por encima de su retribución salarial.

EXPOSICION A LOS FACTORES DE RIESGOS PSICOSOCIALES Y SALUD

El estudio, se realizará en relación con las puntuaciones de la tabla de la página nº 2 del documento de resultados, así como su representación en el histograma de la citada página.

Las mediciones de las puntuaciones son de las 39 dimensiones psicosociales que se han estudiado para el Centro de Trabajo de Cádiz de la empresa pública de la RTVA y SS.FF. y en referencia a la población ocupada de 32 trabajadores.

Se utiliza la tabla de prevalencia de la exposición para el centro de trabajo en cuestión (Cádiz)

En dicha tabla y atendiendo a las distintas puntuaciones de todas las dimensiones (negativas y positivas), nos encontramos que en las dimensiones negativas, la situación más favorable para la salud se dan en puntuaciones bajas, (son más altas para los trabajadores del C.T. de Cádiz que para la población de referencia), por el contrario en las dimensiones positivas, la situación más favorable para la salud se da en las puntuaciones más altas (son más bajas para los trabajadores del C.T. de Cádiz que para la población de referencia)

RESULTADOS ISTAS 21 DEL C.T. DE CADIZ

EXPOSICION A LOS FACTORES DE RIESGOS PSICOSOCIALES. PREVALENCIA DE LA EXPOSICION Y DISTRIBUCION DE FECUENCIA DE RESPUESTA

La distribución de las dimensiones en este C.T. de Cádiz están más proporcionadas que en otros centros ya evaluados. Comenzaremos como en otras ocasiones con los porcentajes más desfavorables para la salud (color rojo) que conlleva tomar medidas de carácter de urgencia para su solución debido a la influencia negativa para la salud de los trabajadores.

Destacamos como siempre (la doble presencia con un 72 %, conflicto de rol con un 76%, inseguridad con un 71 % y en una menor cuantía las exigencias psicosociales emocionales y esconder emociones ambas con un 66 %, las exigencias psicosociales cognitivas con un 64 % y por último la estima con un 50 %).

En la distribución intermedia (color amarillo) existen unos resultados más equitativos oscilando entre el 30 % y 35 %, destacando las siguientes dimensiones (influencia, control de tiempo de trabajo, claridad de rol, apoyo social y sentimiento de grupo)

En la distribución más favorable (color verde) que oscila entre el 40 % y el 50 %, nos encontramos las siguientes dimensiones (posibilidad de desarrollo, relación social y sentido del grupo)

- Doble Presencia

Existe una mayor responsabilidad y realizan la mayor parte del trabajo familiar y doméstico, conllevando un mayor esfuerzo en las mujeres del C.T. de Cádiz (14) en comparación a los hombres (25)

- Exigencias Psicosociales Cuantitativas

Relación entre la cantidad de trabajo y el tiempo disponible para realizarlo, no disponiendo del mismo, quedando por tanto trabajo sin hacer o mal realizado, suponiendo esta situación un riesgo para la salud afectando al 58 % del total de la plantilla.

- Exigencias Psicosociales Sensoriales

Al existir un trabajo con mucha concentración, atención constante y precisa, conlleva a unas altas exigencias sensoriales, suponiendo una situación de riesgo muy alto para la salud, esta es la dimensión con un peor coeficiente, (alrededor del 70 % del total de la plantilla). Son junto al conflicto de rol (76 %) e inseguridad (75%) las dimensiones que han tenido peores resultados.

- Exigencias Psicosociales Cognitivas

No son consideradas ni nocivas ni tampoco beneficiosas para la salud, siempre y cuando la organización del trabajo facilite recursos necesarios, ofreciendo el desarrollo de las habilidades individuales, si por el contrario dicha organización no es buena, como es el

RESULTADOS ISTAS 21 DEL C.T. DE CADIZ

coso que nos ocupa, ya que afecta al (64 %) de la plantilla, se convierte en un riesgo para la salud.

- **Exigencias Psicosociales emocionales**

Afecta a nuestros sentimientos, si además requieren capacidades propias para atender situaciones de otras personas, sus sentimientos y emociones no se transfieren, en el caso que nos ocupa el 66 % de la plantilla les afecta de forma negativa para la salud.

- **Esconder emociones**

Es de los resultados más negativos del estudio, alrededor del 66 % del total de la plantilla del C.T. de Cádiz, debido a que las exigencias del trabajo afectan a los sentimientos positivos y negativos, con lo que en este caso se producen reacciones y opiniones negativas sobre todo de superiores y compañeros, influyendo en una situación de riesgo para la salud.

- **Influencias**

Refleja sobre todo la autonomía ante el contenido laboral (métodos, ritmo de trabajo, condiciones y ubicación etc. Una falta de influencia supone una de las dimensiones con factor de riesgo más importante. En nuestro caso, el 34 % de la plantilla está en una situación desfavorable, dejando un 26 % para la situación intermedia y un 39 % para la situación favorable.

- **Control del tiempo de trabajo**

Determina la autonomía de los trabajadores sobre el tiempo de trabajo y su descanso, pausas, permisos, vacaciones, etc. Decidir cuando realizar una pausa para tomar un café, charlar, fumarse un cigarro etc. Alrededor del 32 % de la plantilla considera que tiene una falta de control sobre el mismo.

- **Inseguridad**

Es junto a la estima la dimensión que ha salido peor parada y que supone una mayor situación de riesgo para la salud, alrededor del 71 % de la plantilla.

No solo abarca la inseguridad contractual (sobre el personal temporal, 58,97 % del total) sino por estar sometido a cambios constantes en el horario, jornadas, salarios, movilidad funcional, cambios de Departamento, etc., es de los factores que con el tiempo suelen suponer un riesgo más elevado para la salud.

- **Conflicto de rol**

Alrededor del 77 % del total de la plantilla, sufre exigencias contradictorias, entre el trabajo a realizar y los valores profesionales y personales, igualmente con el tiempo esta dimensión conlleva a una situación de alto riesgo para la salud.

RESULTADOS ISTAS 21 DEL C.T. DE CADIZ

- Claridad de rol

El problema radica en la definición del puesto de trabajo, tareas a realizar, objetivos que cumplir y margen de autonomía, afectando alrededor del 36 % de la plantilla.

- Previsibilidad

Para hacer bien el trabajo se ha de disponer de una información adecuada y suficiente así como conocer con antelación los nuevos métodos de trabajo, reestructuraciones, nuevas tecnologías etc. El porcentaje negativo de esta dimensión está en torno al 60 % del total de la plantilla.

- Sentimiento de grupo

Alrededor del 35 % del total de la plantilla considera que es un grupo informal al no haber un buen ambiente de trabajo entre los compañeros.

En cambio en comparación con otros CC.TT., esta dimensión está más equilibrada en sus situaciones con un 26 % y un 38 % en las situaciones intermedias y más favorables respectivamente,

- Apoyo social

Alrededor de un 37 % de la plantilla considera una falta de apoyo social no solo por parte de sus superiores, sino que igualmente también entre compañeros.

- Calidad de liderazgo

Hay un descontento medio dentro de la plantilla (43%) al considerar que los mandos superiores, así como la calidad de dirección del Centro de Trabajo de Cádiz, no realiza una gestión positiva, sobre todo por la falta de una correcta asignación del trabajo a realizar, mala planificación del mismo y sobre todo, el no saber solucionar los conflictos que surgen entre los propios compañeros. Por el contrario, entorno al 57 % considera que la gestión es positiva y sobre todo con una buena planificación laboral.

- Estima

Al igual que otros CC.TT., aunque en menor cuantía (50 %) del total de la plantilla, considera una falta de respeto, reconocimiento y apoyo al trabajador que realiza el trabajo, aunque un 34 % del resto considera que el apoyo y el reconocimiento no es del todo malo.