

RESULTADOS ISTAS 21 C.T. DE GRANADA

GRANADA

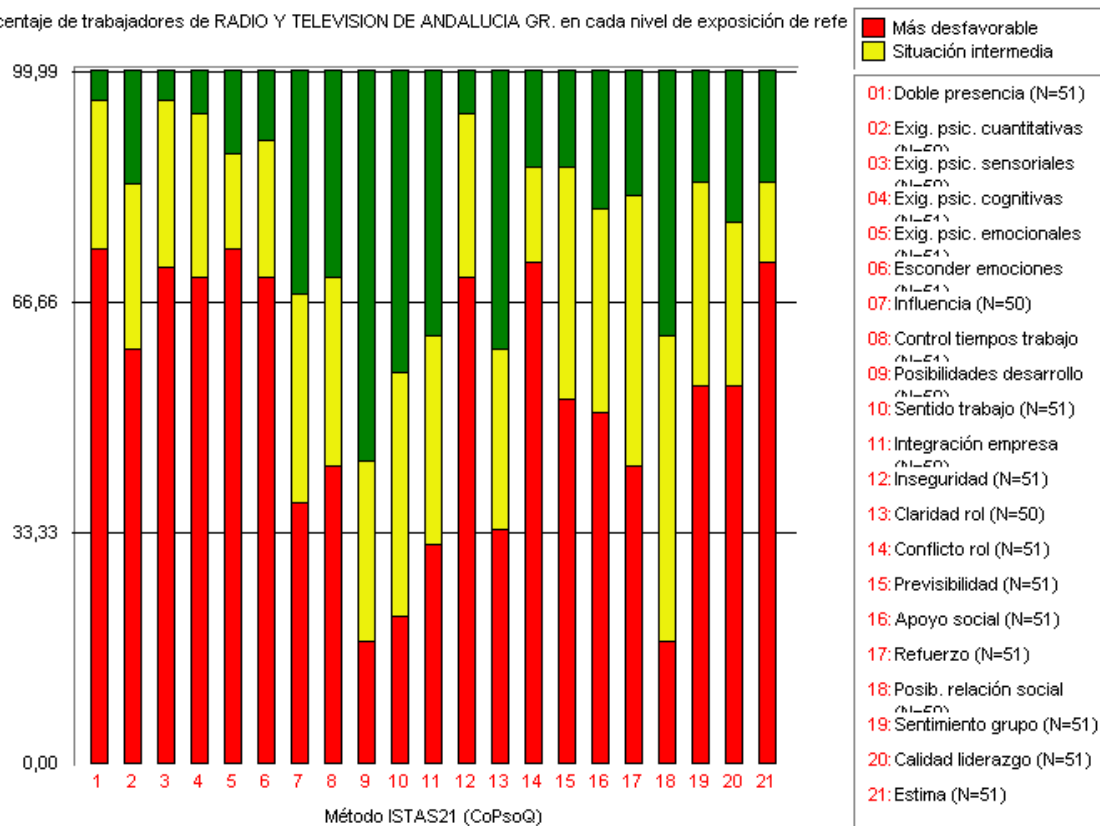
PUNTUACIONES MEDIDAS COMPARADAS

DIMENSION	MEDIANA.	MEDIANA POBLACION DE REFERENCIA
Doble presencia	56,25	35,30
Exig. psic. cuantitativas	50,00	36,40
Exig. psic. sensoriales	87,50	58,00
Exig. psic. cognitivas	68,75	49,20
Exig. psic. emocionales	66,67	36,30
Esconder emociones	62,50	36,60
Influencia	43,75	44,90
Control tiempos trabajo	50,00	54,20
Posibilidades desarrollo	71,88	55,50
Sentido trabajo	75,00	74,90
Integración empresa	68,75	58,90
Inseguridad	50,00	23,20
Claridad rol	75,00	75,40
Conflicto rol	56,25	37,00
Previsibilidad	37,50	59,30
Apoyo social	56,25	67,00
Refuerzo	50,00	61,90
Posib. relación social	75,00	69,10
Sentimiento grupo	58,33	75,30
Calidad liderazgo	43,75	56,50
Estima	56,25	74,20

RESULTADOS ISTAS 21 C.T. DE GRANADA

	Más desfavorable	Situación intermedia	Más favorable
Doble presencia (N=51)	74,5098	21,5686	3,9216
Exig. psic. cuantitativas (N=50)	60,0000	24,0000	16,0000
Exig. psic. sensoriales (N=50)	72,0000	24,0000	4,0000
Exig. psic. cognitivas (N=51)	70,5882	23,5294	5,8824
Exig. psic. emocionales (N=51)	74,5098	13,7255	11,7647
Esconder emociones (N=51)	70,5882	19,6078	9,8039
Influencia (N=50)	38,0000	30,0000	32,0000
Control tiempos trabajo (N=51)	43,1373	27,4510	29,4118
Posibilidades desarrollo (N=50)	18,0000	26,0000	56,0000
Sentido trabajo (N=51)	21,5686	35,2941	43,1373
Integración empresa (N=50)	32,0000	30,0000	38,0000
Inseguridad (N=51)	70,5882	23,5294	5,8824
Claridad rol (N=50)	34,0000	26,0000	40,0000
Conflicto rol (N=51)	72,5490	13,7255	13,7255
Previsibilidad (N=51)	52,9412	33,3333	13,7255
Apoyo social (N=51)	50,9804	29,4118	19,6078
Refuerzo (N=51)	43,1373	39,2157	17,6471
Posib. relación social (N=50)	18,0000	44,0000	38,0000
Sentimiento grupo (N=51)	54,9020	29,4118	15,6863
Calidad liderazgo (N=51)	54,9020	23,5294	21,5686
Estima (N=51)	72,5490	11,7647	15,6863

Porcentaje de trabajadores de RADIO Y TELEVISION DE ANDALUCIA GR. en cada nivel de exposición de refe



RESULTADOS ISTAS 21 C.T. DE GRANADA

Salud general de RADIO Y TELEVISION DE ANDALUCIA

TODOS	Edad	Peor %	Medio %	Mejor %			
	< = 35	11,11	33,33	55,56			
	36 - 45	20,00	28,00	52,00			
	> 45	17,65	17,65	64,71			
	Todas las edades	17,65	25,49	56,86			
HOMBRES	Edad	Peor	Medio	Mejor	Población de referencia		
	< = 35	0,00	30,00	70,00	25,4	29,6	45,0
	36 - 45	24,00	32,00	44,00	39,3	29,5	31,1
	> 45	18,75	22,92	58,33	51,4	22,0	26,6
	Todas las edades	19,44	27,78	52,78	34,6	27,9	37,5
MUJERES	Edad	Peor	Medio	Mejor	Población de referencia		
	< = 35	25,00	30,00	45,00	24,4	22,6	53,0
	36 - 45	10,00	20,00	70,00	35,4	26,3	38,4
	> 45	0,00	0,00	100,00	36,2	27,6	36,2
	Todas las edades	14,29	21,43	64,29	29,9	24,6	45,5

RESULTADOS ISTAS 21 C.T. DE GRANADA

Salud mental de RADIO Y TELEVISION DE ANDALUCIA

TODOS	Edad	Peor %	Medio %	Mejor %			
	< = 35	22,22	33,33	44,44			
	36 - 45	24,00	16,00	60,00			
	> 45	35,29	17,65	47,06			
	Todas las edades	27,45	19,61	52,94			
HOMBRES	Edad	Peor	Medio	Mejor	Población de referencia		
	< = 35	0,00	30,00	70,00	20,5	33,3	46,1
	36 - 45	30,00	12,00	58,00	23,8	29,5	46,7
	> 45	43,75	14,58	41,67	28,7	29,6	41,7
	Todas las edades	33,33	14,81	51,85	23,2	31,5	45,3
MUJERES	Edad	Peor	Medio	Mejor	Población de referencia		
	< = 35	25,00	35,00	40,00	33,1	25,4	41,4
	36 - 45	6,67	20,00	73,33	33,7	27,9	38,5
	> 45	0,00	50,00	50,00	38,1	22,2	39,7
	Todas las edades	12,50	28,57	58,93	34,2	25,6	40,2

RESULTADOS ISTAS 21 C.T. DE GRANADA

Vitalidad de RADIO Y TELEVISION DE ANDALUCIA

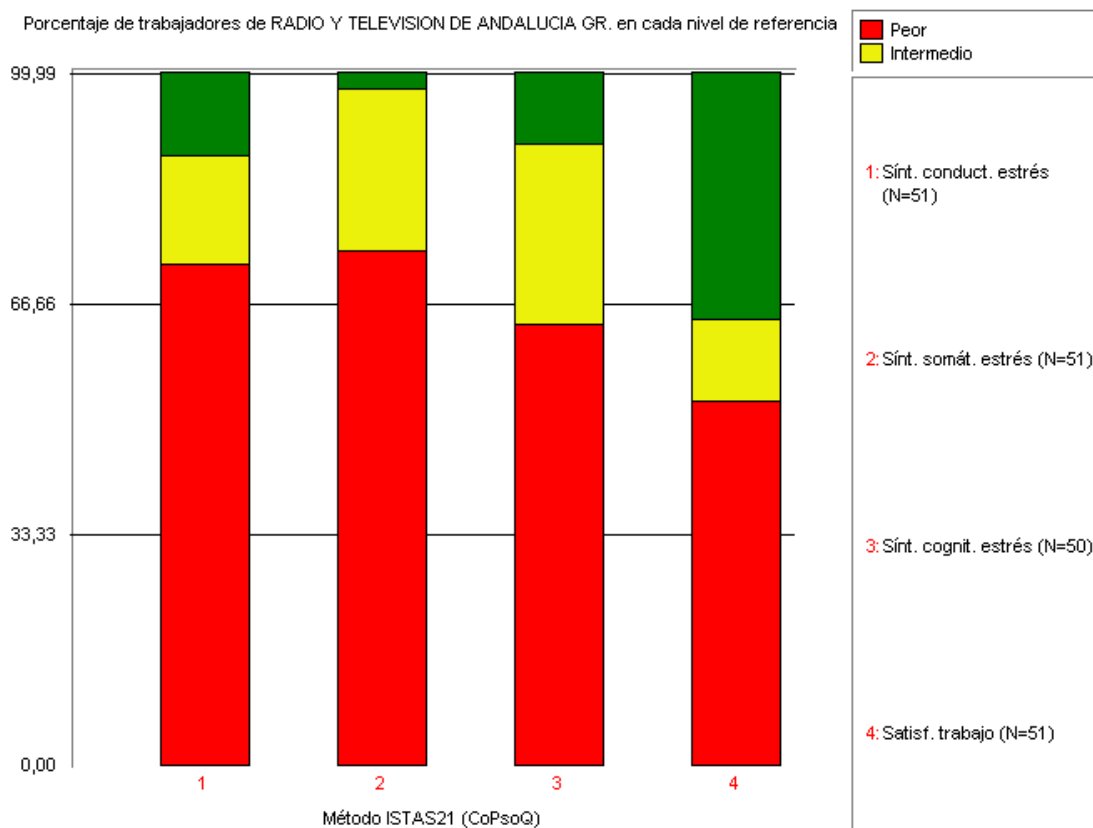
TODOS	Edad	Peor %	Medio %	Mejor %			
	< = 35	11,11	33,33	55,56			
	36 - 45	20,00	16,00	64,00			
	> 45	29,41	0,00	70,59			
	Todas las edades	21,57	13,73	64,71			
HOMBRES	Edad	Peor	Medio	Mejor	Población de referencia		
	< = 35	30,00	40,00	30,00	22,9	27,5	49,6
	36 - 45	24,00	8,00	68,00	25,6	36,0	38,4
	> 45	37,50	0,00	62,50	24,8	37,2	38,1
	Todas las edades	30,56	7,41	62,04	24,0	31,8	44,2
MUJERES	Edad	Peor	Medio	Mejor	Población de referencia		
	< = 35	0,00	40,00	60,00	29,9	34,1	35,9
	36 - 45	20,00	30,00	50,00	34,7	29,7	35,6
	> 45	0,00	0,00	100,00	25,8	30,6	43,5
	Todas las edades	10,71	30,36	58,93	30,6	32,1	37,3

RESULTADOS ISTAS 21 C.T. DE GRANADA

Puntuaciones medianas comparadas

Dimensión	Mediana.	Mediana población de referencia
Sínt. conduct. estrés	37,50	21,70
Sínt. somát. estrés	25,00	13,00
Sínt. cognit. estrés	37,50	18,80
Satisf. trabajo	50,00	62,40

	Peor	Intermedio	Mejor
Sínt. conduct. estrés (N=51)	72,5490	15,6863	11,7647
Sínt. somát. estrés (N=51)	74,5098	23,5294	1,9608
Sínt. cognit. estrés (N=50)	64,0000	26,0000	10,0000
Satisf. trabajo (N=51)	52,9412	11,7647	35,2941



RESULTADOS ISTAS 21 C.T. DE GRANADA

Pregunta	Respuesta	%	N
P01	51		
	Hombre	66,67	34
	Mujer	33,33	17
P02	51		
	Entre 26 y 35 años	17,65	9
	Entre 36 y 45 años	49,02	25
	Entre 46 y 55 años	33,33	17
P03	51		
	Soy la/el principal responsable y hago la mayor parte de tareas familiares y domésticas	35,29	18
	Hago aproximadamente la mitad de las tareas familiares y domésticas	39,22	20
	Hago más o menos una cuarta parte de las tareas familiares y domésticas	23,53	12
	Sólo hago tareas muy puntuales	1,96	1
P04a	51		
	Siempre	23,53	12
	Muchas veces	9,80	5
	Algunas veces	27,45	14
	Sólo alguna vez	17,65	9
	Nunca	21,57	11
P04b	51		
	Siempre	1,96	1
	Muchas veces	13,73	7
	Algunas veces	52,94	27
	Sólo alguna vez	25,49	13
	Nunca	5,88	3
P04c	51		
	Siempre	3,92	2
	Muchas veces	9,80	5
	Algunas veces	37,25	19
	Sólo alguna vez	31,37	16
	Nunca	17,65	9
P05	51		
	Excelente	1,96	1
	Muy buena	27,45	14
	Buena	56,86	29
	Regular	13,73	7
P06a	51		
	Totalmente cierta	1,96	1
	Bastante cierta	5,88	3
	No lo sé	23,53	12
	Bastante falsa	33,33	17
	Totalmente falsa	35,29	18
P06b	51		
	Bastante falsa	3,92	2
	No lo sé	23,53	12
	Bastante cierta	54,90	28
	Totalmente cierta	17,65	9

RESULTADOS ISTAS 21 C.T. DE GRANADA

Pregunta	Respuesta	%	N
P06c	51		
	Totalmente cierta	13,73	7
	Bastante cierta	19,61	10
	No lo sé	37,25	19
	Bastante falsa	13,73	7
	Totalmente falsa	15,69	8
P06d	51		
	Totalmente falsa	5,88	3
	Bastante falsa	13,73	7
	No lo sé	27,45	14
	Bastante cierta	49,02	25
	Totalmente cierta	3,92	2
P07a	51		
	Casi siempre	11,76	6
	Muchas veces	25,49	13
	Algunas veces	31,37	16
	Sólo alguna vez	19,61	10
	Nunca	11,76	6
P07b	51		
	Casi siempre	1,96	1
	Muchas veces	13,73	7
	Algunas veces	19,61	10
	Sólo alguna vez	31,37	16
	Nunca 33,33	17	
P07c	51		
	Siempre	5,88	3
	Casi siempre	17,65	9
	Muchas veces	27,45	14
	Algunas veces	33,33	17
	Sólo alguna vez	13,73	7
	Nunca	1,96	1
P07d	51		
	Muchas veces	15,69	8
	Algunas veces	29,41	15
	Sólo alguna vez	35,29	18
	Nunca	19,61	10
P07e	51		
	Siempre	7,84	4
	Casi siempre	5,88	3
	Muchas veces	11,76	6
	Algunas veces	43,14	22
	Sólo alguna vez	27,45	14
	Nunca	3,92	2
P07f	51		
	Siempre	5,88	3
	Casi siempre	9,80	5
	Muchas veces	15,69	8
	Algunas veces	45,10	23
	Sólo alguna vez	15,69	8
	Nunca	7,84	4

RESULTADOS ISTAS 21 C.T. DE GRANADA

Pregunta	Respuesta	%	N
P07g	51		
	Siempre	1,96	1
	Casi siempre	11,76	6
	Muchas veces	15,69	8
	Algunas veces	35,29	18
	Sólo alguna vez	25,49	13
Nunca	9,80	5	
P07h	51		
	Siempre	1,96	1
	Casi siempre	5,88	3
	Muchas veces	33,33	17
	Algunas veces	37,25	19
	Sólo alguna vez	13,73	7
Nunca	7,84	4	
P07i	51		
	Siempre	1,96	1
	Casi siempre	9,80	5
	Muchas veces	31,37	16
	Algunas veces	43,14	22
	Sólo alguna vez	9,80	5
Nunca	3,92	2	
P08a	51		
	Muchas veces	11,76	6
	Algunas veces	33,33	17
	Sólo alguna vez	25,49	13
Nunca	29,41	15	
P08b	51		
	Siempre	1,96	1
	Muchas veces	13,73	7
	Algunas veces	35,29	18
	Sólo alguna vez	35,29	18
Nunca	13,73	7	
P08c	51		
	Muchas veces	11,76	6
	Algunas veces	47,06	24
	Sólo alguna vez	27,45	14
Nunca	13,73	7	
P08d	51		
	Muchas veces	21,57	11
	Algunas veces	45,10	23
	Sólo alguna vez	23,53	12
Nunca	9,80	5	
P08e	51		
	Siempre	1,96	1
	Muchas veces	1,96	1
	Algunas veces	15,69	8
	Sólo alguna vez	29,41	15
Nunca	50,98	26	

RESULTADOS ISTAS 21 C.T. DE GRANADA

Pregunta	Respuesta	%	N
P08f	51		
	Siempre	3,92	2
	Algunas veces	13,73	7
	Sólo alguna vez	13,73	7
	Nunca	68,63	35
P08g	51		
	Siempre	3,92	2
	Muchas veces	17,65	9
	Algunas veces	43,14	22
	Sólo alguna vez	19,61	10
	Nunca	15,69	8
P08h	51		
	Siempre	1,96	1
	Muchas veces	15,69	8
	Algunas veces	43,14	22
	Sólo alguna vez	21,57	11
	Nunca	17,65	9
P08i	50		
	Muchas veces	10,00	5
	Algunas veces	48,00	24
	Sólo alguna vez	22,00	11
	Nunca	20,00	10
	No contesta [Missing]	1,96	1
P08j	51		
	Muchas veces	7,84	4
	Algunas veces	25,49	13
	Sólo alguna vez	45,10	23
	Nunca	21,57	11
P08k	51		
	Siempre	1,96	1
	Muchas veces	15,69	8
	Algunas veces	29,41	15
	Sólo alguna vez	29,41	15
	Nunca	23,53	12
P08l	51		
	Muchas veces	11,76	6
	Algunas veces	23,53	12
	Sólo alguna vez	31,37	16
	Nunca	33,33	17
P09	50		
	D.ORG.RR.HH.	8,00	4
	D.TECNICA	4,00	2
	DIRECCION CANAL SUR TV.	62,00	31
	DIRECCION CANAL SUR RADIO	26,00	13
	No contesta [Missing]	5,66	3

RESULTADOS ISTAS 21 C.T. DE GRANADA

Pregunta	Respuesta	%	N
P10	63		
	ADMINISTRATIVOS	3,17	2
	AUXILIAR DE SERVICIOS GENERALES	1,59	1
	DOCUMENTACION	4,76	3
	PRODUCTOR	4,76	3
	AYUDANTE DE REALIZACION7,	94	5
	ELECTRONICOS	4,76	3
	VIDEO	9,52	6
	CAMARAS	12,70	8
	CONDUCTOR	3,17	2
	REDACTORES	25,40	16
	PRESENTADOR-PRODUCTOR DE RADIO	4,76	3
	MANDOS INTERMEDIOS	1,59	1
	OPERADOR SONIDO RADIO	9,52	6
	OPERADOR SONIDO TV	3,17	2
	ATENCION AL PUBLICO	3,17	2
	No contesta [Missing]	0,00	0
P11	51		
	Sí	78,43	40
	No, el trabajo que hago en realidad está por encima de la categoría que tengo reconocida salarialmente	19,61	10
	No, el trabajo que hago en realidad está por debajo de la categoría que tengo reconocida salarialmente	1,96	1
P12	51		
	Más de 6 meses y hasta 2 años	1,96	1
	Más de 2 años y hasta 5 años	19,61	10
	Más de 5 años y hasta 10 años	7,84	4
	Más de 10 años	70,59	36
P13	51		
	Sí	29,41	15
	No	70,59	36
P14	51		
	Soy fijo (Soy funcionario, tengo un contrato indefinido, fijo discontinuo ...)	70,59	36
	Soy temporal (tengo un contrato por obra y servicio, circunstancias de la producción, interinidad, etc.)	29,41	15
	No contesta [Missing]	0,00	0
P15	51		
	A tiempo parcial	1,96	1
	A tiempo completo	98,04	50
	No contesta [Missing]	0,00	0
P16	51		
	Jornada partida (mañana y tarde)	13,73	7
	Turno fijo de mañana	21,57	11
	Turno fijo de tarde	3,92	2
	Turnos rotatorios excepto el de noche	47,06	24
	Turnos rotatorios con el de noche	1,96	1
	Horario irregular.	11,76	6
	No contesta [Missing]	0,00	0

RESULTADOS ISTAS 21 C.T. DE GRANADA

	Pregunta	Respuesta	%	N
P17	51			
	De lunes a viernes		21,57	11
	De lunes a viernes y, excepcionalmente, sábados, domingos y festivos		29,41	15
	Tanto entre semana como fines de semana y festivos		49,02	25
	No contesta [Missing]		0,00	0
P18	50			
	No me cambian de horario o de días de trabajo		16,00	8
	Normalmente me lo comunican regularmente, con X días de antelación		4,00	2
	Normalmente me lo comunican de un día para otro o el mismo día		26,00	13
	Normalmente conozco mi horario con antelación, pero pueden cambiármelo de un día para otro		54,00	27
	No contesta [Missing]		1,96	1
P18a	0			
	No contesta [Missing]		98,04	50
	No pertinente		1,96	1
P19	50			
	Frecuencia para el valor 18		2,00	1
	Frecuencia para el valor 22		2,00	1
	Frecuencia para el valor 35		54,00	27
	Frecuencia para el valor 38		4,00	2
	Frecuencia para el valor 39		2,00	1
	Frecuencia para el valor 40		16,00	8
	Frecuencia para el valor 42		10,00	5
	Frecuencia para el valor 45		4,00	2
	Frecuencia para el valor 47		2,00	1
	Frecuencia para el valor 50		4,00	2
	No contesta [Missing]		1,96	1
P20	4			
	Tengo distribución irregular de jornada (no siempre trabajo las mismas horas)		25,00	1
	He estado de baja, de vacaciones, de permiso, .		75,00	3
	No contesta [Missing]		82,35	42
	No pertinente		9,80	5
P21	51			
	Entre 903 y 1.202 euros		1,96	1
	Entre 1.203 y 1.503 euros		23,53	12
	Entre 1.504 y 1.803 euros		37,25	19
	Entre 1.804 y 2.104 euros		31,37	16
	Entre 2.105 y 2.405 euros		5,88	3
P22	51			
	Fijo		47,06	24
	Una parte fija y otra variable		52,94	27
P23	49			
	Sí		75,51	37
	No		24,49	12
	No contesta [Missing]		3,92	2

RESULTADOS ISTAS 21 C.T. DE GRANADA

Pregunta	Respuesta	%	N
P24	51		
	Aproximadamente, he estado X días de baja por enfermedad en el último año	25,49	13
	No he estado de baja por enfermedad en el último año	74,51	38
P24a	13		
	Frecuencia para el valor 3	15,38	2
	Frecuencia para el valor 4	7,69	1
	Frecuencia para el valor 5	15,38	2
	Frecuencia para el valor 7	15,38	2
	Frecuencia para el valor 9	7,69	1
	Frecuencia para el valor 10	15,38	2
	Frecuencia para el valor 30	7,69	1
	Frecuencia para el valor 40	7,69	1
	Frecuencia para el valor 60	7,69	1
No pertinente	74,51	38	
P25	50		
	Aproximadamente, he cogido X bajas por enfermedad en el último año	20,00	10
	No he cogido ninguna baja por enfermedad en el último año	80,00	40
	No contesta [Missing]	1,96	1
P25a	11		
	Frecuencia para el valor 1	72,73	8
	Frecuencia para el valor 2	18,18	2
	Frecuencia para el valor 3	9,09	1
	No contesta [Missing]	1,96	1
No pertinente	76,47	39	
P26a	51		
	Siempre	29,41	15
	Muchas veces	47,06	24
	Algunas veces	19,61	10
	Sólo alguna vez	1,96	1
Nunca	1,96	1	
P26b	51		
	Siempre	7,65	9
	Muchas veces	35,29	18
	Algunas veces	25,49	13
	Sólo alguna vez	19,61	10
Nunca	1,96	1	
P26c	51		
	Siempre	47,06	24
	Muchas veces	27,45	14
	Algunas veces	17,65	9
	Sólo alguna vez	3,92	2
Nunca	3,92	2	

RESULTADOS ISTAS 21 C.T. DE GRANADA

Pregunta	Respuesta	%	N
P26d	50		
	Siempre	18,00	9
	Muchas veces	24,00	12
	Algunas veces	38,00	19
	Sólo alguna vez	14,00	7
	Nunca	6,00	3
	No contesta [Missing]	1,96	1
P27a	51		
	Siempre	54,90	28
	Muchas veces	23,53	12
	Algunas veces	15,69	8
	Sólo alguna vez	1,96	1
	Nunca	3,92	2
P27b	51		
	Siempre	54,90	28
	Muchas veces	25,49	13
	Algunas veces	9,80	5
	Sólo alguna vez	9,80	5
P27c	51		
	Siempre	52,94	27
	Muchas veces	31,37	16
	Algunas veces	13,73	7
	Sólo alguna vez	1,96	1
P27d	51		
	Siempre	25,49	13
	Muchas veces	37,25	19
	Algunas veces	27,45	14
	Sólo alguna vez	7,84	4
	Nunca	1,96	1
P27e	51		
	Siempre	37,25	19
	Muchas veces	45,10	23
	Algunas veces	11,76	6
	Sólo alguna vez	5,88	3
P27f	51		
	Siempre	11,76	6
	Muchas veces	23,53	12
	Algunas veces	43,14	22
	Sólo alguna vez	15,69	8
	Nunca	5,88	3
P27g	51		
	Siempre	11,76	6
	Muchas veces	29,41	15
	Algunas veces	35,29	18
	Sólo alguna vez	9,80	5
	Nunca	13,73	7

RESULTADOS ISTAS 21 C.T. DE GRANADA

Pregunta	Respuesta	%	N
P27h	50		
	Siempre	48,00	24
	Muchas veces	38,00	19
	Algunas veces	10,00	5
	Sólo alguna vez	2,00	1
	Nunca	2,00	1
	No contesta [Missing]	1,96	1
P27i	51		
	Siempre	19,61	10
	Muchas veces	29,41	15
	Algunas veces	27,45	14
	Sólo alguna vez	7,84	4
	Nunca	15,69	8
P27j	51		
	Siempre	11,76	6
	Muchas veces	33,33	17
	Algunas veces	35,29	18
	Sólo alguna vez	13,73	7
	Nunca	5,88	3
P27k	51		
	Siempre	13,73	7
	Muchas veces	43,14	22
	Algunas veces	23,53	12
	Sólo alguna vez	9,80	5
	Nunca	9,80	5
P27l	51		
	Siempre	5,88	3
	Muchas veces	47,06	24
	Algunas veces	27,45	14
	Sólo alguna vez	11,76	6
	Nunca	7,84	4
P28a	51		
	Siempre	5,88	3
	Muchas veces	25,49	13
	Algunas veces	39,22	20
	Sólo alguna vez	27,45	14
	Nunca	1,96	1
P28b	50		
	Siempre	6,00	3
	Muchas veces	12,00	6
	Algunas veces	16,00	8
	Sólo alguna vez	24,00	12
	Nunca	42,00	21
	No contesta [Missing]	1,96	1
P28c	51		
	Siempre	9,80	5
	Muchas veces	17,65	9
	Algunas veces	31,37	16
	Sólo alguna vez	25,49	13
	Nunca	15,69	8

RESULTADOS ISTAS 21 C.T. DE GRANADA

Pregunta	Respuesta	%	N
P28d	51		
	Siempre	5,88	3
	Muchas veces	37,25	19
	Algunas veces	31,37	16
	Sólo alguna vez	17,65	9
	Nunca	7,84	4
P28e	51		
	Siempre	3,92	2
	Muchas veces	15,69	8
	Algunas veces	35,29	18
	Sólo alguna vez	25,49	13
	Nunca 19,61	10	
P28f	51		
	Siempre	17,65	9
	Muchas veces	11,76	6
	Algunas veces	15,69	8
	Sólo alguna vez	17,65	9
	Nunca	37,25	19
P28g	51		
	Siempre	17,65	9
	Muchas veces	11,76	6
	Algunas veces	37,25	19
	Sólo alguna vez	15,69	8
	Nunca	17,65	9
P28h	51		
	Siempre	17,65	9
	Muchas veces	17,65	9
	Algunas veces	21,57	11
	Sólo alguna vez	29,41	15
	Nunca	13,73	7
P29a	50		
	Siempre	28,00	14
	Muchas veces	44,00	22
	Algunas veces	20,00	10
	Sólo alguna vez	6,00	3
	Nunca	2,00	1
	No contesta [Missing]	1,96	1
P29b	51		
	Siempre	27,45	14
	Muchas veces	27,45	14
	Algunas veces	29,41	15
	Sólo alguna vez	13,73	7
	Nunca	1,96	1
P29c	51		
	Siempre	35,29	18
	Muchas veces	25,49	13
	Algunas veces	21,57	11
	Sólo alguna vez	11,76	6
	Nunca	5,88	

RESULTADOS ISTAS 21 C.T. DE GRANADA

Pregunta	Respuesta	%	N
P29d	Siempre	31,37	16
	Muchas veces	25,49	13
	Algunas veces	29,41	15
	Sólo alguna vez	13,73	7
P29e	Siempre	64,71	33
	Muchas veces	19,61	10
	Algunas veces	9,80	5
	Sólo alguna vez	5,88	3
P29f	Siempre	31,37	16
	Muchas veces	39,22	20
	Algunas veces	19,61	10
	Sólo alguna vez	9,80	5
P29g	Siempre	25,49	13
	Muchas veces	27,45	14
	Algunas veces	31,37	16
	Sólo alguna vez	11,76	6
	Nunca	3,92	2
P29h	Siempre	27,45	14
	Muchas veces	47,06	24
	Algunas veces	19,61	10
	Sólo alguna vez	5,88	3
P29i	Siempre	25,49	13
	Muchas veces	21,57	11
	Algunas veces	21,57	11
	Sólo alguna vez	19,61	10
	Nunca	11,76	6
P29j	Siempre	52,94	27
	Muchas veces	17,65	9
	Algunas veces	15,69	8
	Sólo alguna vez	5,88	3
	Nunca	7,84	4
P29k	Siempre	22,00	11
	Muchas veces	14,00	7
	Algunas veces	32,00	16
	Sólo alguna vez	20,00	10
	Nunca	12,00	6
	No contesta [Missing]	1,96	1

RESULTADOS ISTAS 21 C.T. DE GRANADA

Pregunta	Respuesta	%	N
P29l	51		
	Siempre	27,45	14
	Muchas veces	23,53	12
	Algunas veces	21,57	11
	Sólo alguna vez	15,69	8
	Nunca	11,76	6
P30a	51		
	Muy preocupado	13,73	7
	Bastante preocupado	25,49	13
	Más o menos preocupado	33,33	17
	Poco preocupado	11,76	6
	Nada preocupado	15,69	8
P30b	51		
	Muy preocupado	13,73	7
	Bastante preocupado	13,73	7
	Más o menos preocupado	21,57	11
	Poco preocupado	37,25	19
	Nada preocupado	13,73	7
P30c	51		
	Muy preocupado	15,69	8
	Bastante preocupado	11,76	6
	Más o menos preocupado	23,53	12
	Poco preocupado	29,41	15
	Nada preocupado	19,61	10
P30d	51		
	Muy preocupado	23,53	12
	Bastante preocupado	13,73	7
	Más o menos preocupado	29,41	15
	Poco preocupado	15,69	8
	Nada preocupado	17,65	9
P31a	51		
	Siempre	19,61	10
	Muchas veces	31,37	16
	Algunas veces	31,37	16
	Sólo alguna vez	9,80	5
	Nunca	7,84	4
P31b	51		
	Siempre	9,80	5
	Muchas veces	37,25	19
	Algunas veces	35,29	18
	Sólo alguna vez	7,84	4
	Nunca	9,80	5
P31c	51		
	Siempre	27,45	14
	Muchas veces	41,18	21
	Algunas veces	17,65	9
	Sólo alguna vez	13,73	7

RESULTADOS ISTAS 21 C.T. DE GRANADA

Pregunta	Respuesta	%	N
P31d	51		
	Siempre	52,94	27
	Muchas veces	27,45	14
	Algunas veces	11,76	6
	Sólo alguna vez	5,88	3
	Nunca	1,96	1
P31e	51		
	Siempre	1,96	1
	Muchas veces	23,53	12
	Algunas veces	31,37	16
	Sólo alguna vez	19,61	10
	Nunca	23,53	12
P31f	50		
	Siempre	22,00	11
	Muchas veces	34,00	17
	Algunas veces	34,00	17
	Sólo alguna vez	4,00	2
	Nunca	6,00	3
	No contesta [Missing]	1,96	1
P31g	51		
	Siempre	9,80	5
	Muchas veces	43,14	22
	Algunas veces	31,37	16
	Sólo alguna vez	13,73	7
	Nunca	1,96	1
P31h	51		
	Siempre	3,92	2
	Muchas veces	11,76	6
	Algunas veces	25,49	13
	Sólo alguna vez	23,53	12
	Nunca	35,29	18
P31i	51		
	Siempre	9,80	5
	Muchas veces	23,53	12
	Algunas veces	35,29	18
	Sólo alguna vez	27,45	14
	Nunca	3,92	2
P31j	51		
	Siempre	1,96	1
	Muchas veces	25,49	13
	Algunas veces	35,29	18
	Sólo alguna vez	25,49	13
	Nunca	11,76	6
P32a	51		
	Siempre	17,65	9
	Muchas veces	21,57	11
	Algunas veces	39,22	20
	Sólo alguna vez	17,65	9
	Nunca	3,92	2

RESULTADOS ISTAS 21 C.T. DE GRANADA

Pregunta	Respuesta	%	N
P32b	51		
	Siempre	7,84	4
	Muchas veces	23,53	12
	Algunas veces	43,14	22
	Sólo alguna vez	21,57	11
	Nunca	3,92	2
P32c	51		
	Siempre	7,84	4
	Muchas veces	27,45	14
	Algunas veces	45,10	23
	Sólo alguna vez	13,73	7
	Nunca	5,88	3
P32d	51		
	Siempre	13,73	7
	Muchas veces	23,53	12
	Algunas veces	23,53	12
	Sólo alguna vez	17,65	9
	Nunca	21,57	11
P32e	51		
	Siempre	11,76	6
	Muchas veces	29,41	15
	Algunas veces	23,53	12
	Sólo alguna vez	19,61	10
	Nunca	15,69	8
P32f	51		
	Siempre	9,80	5
	Muchas veces	17,65	9
	Algunas veces	27,45	14
	Sólo alguna vez	27,45	14
	Nunca	17,65	9
P33a	51		
	Siempre	5,88	3
	Muchas veces	3,92	2
	Algunas veces	13,73	7
	Sólo alguna vez	15,69	8
	Nunca	60,78	31
P33b	50		
	Siempre	32,00	16
	Muchas veces	28,00	14
	Algunas veces	22,00	11
	Sólo alguna vez	18,00	9
	No contesta [Missing]	1,96	1
P33c	51		
	Siempre	11,76	6
	Muchas veces	33,33	17
	Algunas veces	31,37	16
	Sólo alguna vez	19,61	10
	Nunca	3,92	2

RESULTADOS ISTAS 21 C.T. DE GRANADA

Pregunta	Respuesta	%	N
P33d	51		
	Siempre	7,84	4
	Muchas veces	35,29	18
	Algunas veces	39,22	20
	Sólo alguna vez	11,76	6
	Nunca	5,88	3
P33e	51		
	Siempre	19,61	10
	Muchas veces	31,37	16
	Algunas veces	17,65	9
	Sólo alguna vez	17,65	9
	Nunca	13,73	7
P34a	51		
	Siempre	3,92	2
	Muchas veces	13,73	7
	Algunas veces	21,57	11
	Sólo alguna vez	23,53	12
	Nunca	37,25	19
P34b	51		
	Siempre	5,88	3
	Muchas veces	23,53	12
	Algunas veces	35,29	18
	Sólo alguna vez	17,65	9
	Nunca	17,65	9
P34c	51		
	Siempre	3,92	2
	Muchas veces	23,53	12
	Algunas veces	31,37	16
	Sólo alguna vez	15,69	8
	Nunca	25,49	13
P34d	51		
	Siempre	9,80	5
	Muchas veces	21,57	11
	Algunas veces	29,41	15
	Sólo alguna vez	15,69	8
	Nunca	23,53	12
P35a	51		
	Muy satisfecho	11,76	6
	Bastante satisfecho	33,33	17
	Más o menos satisfecho	29,41	15
	Poco satisfecho	17,65	9
	Nada satisfecho	7,84	4
P35b	51		
	Muy satisfecho	7,84	4
	Bastante satisfecho	27,45	14
	Más o menos satisfecho	33,33	17
	Poco satisfecho	21,57	11
	Nada satisfecho	9,80	5

RESULTADOS ISTAS 21 C.T. DE GRANADA

Pregunta	Respuesta	%	N
P35c	51		
	Muy satisfecho	3,92	2
	Bastante satisfecho	23,53	12
	Más o menos satisfecho	35,29	18
	Poco satisfecho	25,49	13
	Nada satisfecho	11,76	6
P35d	51		
	Muy satisfecho	9,80	5
	Bastante satisfecho	35,29	18
	Más o menos satisfecho	35,29	18
	Poco satisfecho	15,69	8
	Nada satisfecho	3,92	2
P36a	51		
	Siempre	5,88	3
	Muchas veces	17,65	9
	Algunas veces	29,41	15
	Sólo alguna vez	23,53	12
	Nunca	23,53	12
P36b	51		
	Siempre	11,76	6
	Muchas veces	23,53	12
	Algunas veces	27,45	14
	Sólo alguna vez	29,41	15
	Nunca	7,84	4
P36c	51		
	Siempre	3,92	2
	Muchas veces	11,76	6
	Algunas veces	19,61	10
	Sólo alguna vez	45,10	23
	Nunca	19,61	10
P36d	51		
	Siempre	5,88	3
	Muchas veces	21,57	11
	Algunas veces	23,53	12
	Sólo alguna vez	35,29	18
	Nunca	13,73	7

RESULTADOS ISTAS 21 C.T. DE GRANADA

OBSERVACIONES GENERALES

DESGRACIADAMENTE EN ESTA EMPRESA HAY ALGUNAS PERSONAS QUE NO REALIZAN SU TRABAJO Y LOS JEFES NO HACEN NADA PARA EVITARLO. PERO ESTO PRINCIPALMENTE ES CULPA NUESTRA.....DE LOS TRABAJADORES.

EN GENERAL CONSIDERO ADECUADAS LA ORGANIZACION Y MEDIOS DE TRABAJO, ASI COMO LAS CONDICIONES. SI BIEN SE DENOTAN MUCHAS CARENCIAS EN LAS RELACIONES PROFESIONALES CON LA SEDE CENTRAL. Y POR ULTIMO CREO QUE EN ESTA EMPRESA NO SE TRABAJA MEJOR Y SE TIENEN MEJORES PERSPECTIVAS POR LAS ACTIVIDADES DE ALGUNOS COMPAÑEROS A QUIENES LES MOLESTA QUE LA EMPRESA FUNCIONE Y QUE HAYA PROFESIONALES QUE QUIERAN TRABAJAR. ESTOS LLAMADOS COMPAÑEROS CON CAUSA SINDICAL A VECES PRESIONAN Y VIOLENTAN MAS QUE LA PROPIA EMPRESA. Y EL CENTRO DE GRANADA ES UN BUEN EJEMPLO, ANTE EL QUE LA EMPRESA NO HA SABIDO RESPONDER.

QUE SOY MUY FELIZ EN MI TRABAJO Y ME SIENTO IDENTIFICADO CON ESTA EMPRESA.

COMENTARIOS A PREGUNTAS:

Nº 1-¿ ES NECESARIA LA PREGUNTA ?

Nº 23- SEGUN SI SE COMPARA CON LA CESTA DE LA COMPRA O CON EL SALARIO QUE COBRARIA EN OTRAS EMPRESAS.

Nº 24 Y Nº 25- NO LO RECUERDO EXACTAMENTE.

Nº 26.D- TENGO EL MISMO NUMERO DE HORAS TODAS LAS JORNADAS LABORALES, MAS LAS HORAS EXTRAS.

Nº 27.H- SIEMPRE QUE REALIZO UNA TAREA ESPECIFICA.

Nº 32 E Y F. - SOLAMENTE CUANDO EXISTE ALGUN PROBLEMA.

Nº 35 B- LA RESPUESTA ESTA REFERIDA AL TIEMPO DE PERMANENCIA EN LA DELEGACION DE LA R.T.V.A.

Nº 36 A- CUANDO SUS AMIGOS YA HAN SIDO SOBRADAMENTE RECOMPENSADOS.

MUCHAS VECES LA FALTA DE BIENESTAR EN EL TRABAJO, LA GENERAN LOS MISMOS COMPAÑEROS Y NO POR LAS CONDICIONES LABORALES EN SÍ.

POR EJEMPLO LAS ENVIDIAS QUE GENERO ENTRE MIS COMPAÑEROS EL QUE YO COBRARA DETERMINADO PLUS.(NO ME CONSIDERO PARANOICO).

CON DEMASIADA FRECUENCIA LAS TENSIONES EN CONTRA DE LA NORMA GENERAL EN EL MUNDO LABORAL, NO PROCEDEN DE LA EMPRESA SINO DE OTROS COMPAÑEROS, QUE MUCHAS VECES ACTUAN CON IMPUNIDAD BAJO LA SUPUESTA BANDERA DEL SINDICALISMO. HAY VECES EN LA QUE SE ANTEPONE EL ENFRENTAMIENTO CON LA DIRECCION DE LA EMPRESA AL TRABAJO PROFESIONAL, PERJUDICANDO MUCHAS VECES EN EL TRABAJO Y CAUSANDO DAÑO (A VECES GRAVE) A TUS COMPAÑEROS. CUANDO ESTO OCURRE MUCHOS TENEMOS, LA SENSACION DE QUE LA EMPRESA NO EXISTE, HACE OIDOS SORDOS Y MUCHAS VECES CONSIENTE COSAS QUE EN POCAS EMPRESAS TENDRIAN LUGAR SIN CONSECUENCIAS.

LOS JEFES DEBERIAN SER ECUANIMES Y DEBERIAN FIJARSE MAS EN LAS CUESTIONES PROFESIONALES. ACTUALMENTE, PESAN MUCHO MAS LAS RAZONES POLITICAS O DE AMISTAD Y ESO CREA MAL AMBIENTE ENTRE LOS TRABAJADORES.

LOS JEFES DEBERIAN INTENTAR SIEMPRE SOLUCIONAR LOS PROBLEMAS QUE SURJAN CON JUSTICIA Y EQUIDAD.

EN ESTA EMPRESA NO SE VALORA EL TRABAJO. SI UN COMPAÑERO DECIDE NO HACER SU TAREA, TE LA ENCOMIENDAN A TI, LA RECOMPENSA AL " VAGO " ES DEJARLE HACER Y EL CASTIGO NULO. LA RECOMPENSA AL TRABAJADOR ES ASIGNARLE EL TRABAJO DEL " VAGO ", SIN ENTRAR A VALORAR TU TRABAJO. TRABAJAS POR DOS Y COBRAS COMO EL QUE TRABAJA POR CERO. Y YA NO SOLO EL TRABAJAR, SINO UN SIMPLE RECONOCIMIENTO VERBAL.

RESULTADOS ISTAS 21 C.T. DE GRANADA

SIN EMBARGO TODOS LOS COORDINADORES Y DIRECTIVOS SABEN PERFECTAMENTE QUIEN TRABAJA, QUIEN ES EL VAGO, QUIEN ESTA CAPACITADO, PERO NO SOLUCIONAN NADA, NO IMPONEN NADA, NO SANCIONAN NADA, SI TE RECLAMAN TU MALA ACTITUD, SI TU ALGUN DIA POR LA CARGA DE TRABAJO QUE TIENES NO SOPORTA EL RITMO.

ES LA EMPRESA SIN PROBLEMAS, DE NADA SIRVE COMUNICAR TU PROBLEMA AL SUPERIOR, ESTE SIEMPRE CREE EN EL TIEMPO Y EL OLVIDO SOLUCIONA EL PROBLEMA. NO SE TRATA DE COBRAR MAS O DE UN PLUS, SE TRATA DE QUE CADA UNO REALICE SU TRABAJO, O AL MENOS, PARA LO QUE ESTE CAPACITADO (EN EST AEMPRESA SOMOS TODOS IGUALES, PERO NO TODOS ESTAMOS DISPUESTOS PARA AFRONTAR UNA TAREA).

SE DEBERIA HACER SINDICALISMO EN VEZ DE PUTEAR POR PUTEAR Y METERLE LOS DEDOS A LOS TRABAJADORES.

ALGUNOS SINDICALISTAS TRAEN SUS PROBLEMAS DE CASA Y LO VUELCAN CON EL TRABAJO NO DEJANDO TRABAJAR A LOS DEMAS

SI SE TRATA DE SABER COMO TRABAJAMOS Y COMO NOS ENCONTRAMOS EN EL TRABAJO, ECHO EN FALTA PREGUNTAS QUE HABLEN DE LA SITUACION DE " MARGINALIDAD " QUE SE VIVE EN LAS DELEGACIONES.NO HAY PREGUNTAS ESPECIFICAS SOBRE RELACION LABORAL CON SEVILLA (FALTA PERSONAL, MATERIAL, AGRAVIOS COMPARATIVOS , SUELDO, TRABAJO, ETC.).

RESULTADOS ISTAS 21 C.T. DE GRANADA

INFORME DE RESULTADOS

El informe se realizará de acuerdo a las cuatro grandes dimensiones de exposición, con el fin de identificar el riesgo y así encontrar alternativas que faciliten y mejoren la organización actual. Igualmente se ha añadido una nueva dimensión como es la doble presencia (diferencia de actividades entre hombre y mujer que ocupan puestos de trabajo con condiciones más inferiores, influencia, responsabilidad, contenido, promoción etc.), asimismo gran parte del trabajo familiar y doméstico recae siempre sobre la mujer teniendo que realizar un esfuerzo general mayor en comparación a los hombres.

Las cuatro grandes dimensiones son:

A- **EXIGENCIAS PSICOLOGICAS DEL TRABAJO**, que tienen un componente cuantitativo y otro cualitativo. Las dimensiones psicosociales a estudiar en este apartado son:

- Exigencias cuantitativas
- Exigencias cognitivas
- Exigencias emocionales
- Exigencias de esconder emociones
- Exigencias sensoriales

B- **TRABAJO ACTIVO Y DESARROLLO DE ACTIVIDADES**. Las dimensiones psicosociales a estudiar son:

- Influencias en el trabajo
- Posibilidades de desarrollo
- Control sobre el tiempo del trabajo
- Sentido del Trabajo
- Integración empresarial

C- **APOYO SOCIAL EN LA EMPRESA Y CALIDAD DE LIDERAZGO**. Las dimensiones psicosociales a estudiar son:

- Previsibilidad
- Claridad de rol
- Conflicto de rol
- Calidad de liderazgo
- Refuerzo
- Apoyo social
- Posibilidades de Relación Social
- Sentimiento de grupo

D- **COMPENSACIONES**. Las dimensiones psicosociales a estudiar son:

- Inseguridad
- Estima

RESULTADOS ISTAS 21 C.T. DE GRANADA

CONDICIONES DE EMPLEO Y TRABAJO

Se han evaluado 19 Departamentos:

- Dirección General
- Secretaría General
- Dirección de Organización, RR.HH. y SS.GG
- Dirección Económica y Financiera
- Dirección Técnica
- Dirección Comercial
- Gabinete Jurídico
- Dirección de Canal Sur Televisión
- Dirección de Informativos
- Dirección de Antena
- Dirección de la Gestión de la Producción
- Dirección de Programas de Canal Sur Televisión
- Dirección de Emisiones y Continuidad
- Dirección de Canal 2 Andalucía
- Jefatura Técnica de TV
- Dirección de Canal Sur Radio
- Jefatura de Informativos de Canal Sur Radio
- Jefatura de Programas de Canal Sur Radio
- Jefatura de Explotación de Canal Sur Radio

Se han evaluado 25 puestos de trabajo:

- Administrativo
- Auxiliar de SS.GG.
- Documentación
- Ayudante de Producción
- Productor
- Ayudante de Realización
- Realizador
- Electrónicos
- Vídeo
- Cámaras
- Conductores
- Editores de Continuidad
- Redactores
- Presentador-Productor de CSR
- Mandos
- Mandos Intermedios
- Operador Sonido CSR
- Operador Sonido TV
- Atención al público
- Informáticos
- Eléctricos
- Consejo

RESULTADOS ISTAS 21 C.T. DE GRANADA

- Ayudante Técnico Mezclador
- Diseño
- Otros

Siendo las actividades principales las Reseñadas en el Organigrama de la RTVA y SS.FF.

El número total de trabajadores en el **C.T. de Granada** asciende a 51, siendo su distribución por unidad de producción la siguiente: 4 a la Dirección de Organización y RR.HH, 2 a la Dirección Técnica, 31 a Dirección de Canal Sur TV, 13 a la Dirección de Canal Sur Radio y 3 no contesta. Debemos de tener en cuenta que hay Redactores que prestan servicios a las dos sociedades (Canal Sur TV y Canal Sur Radio)

Las principales actividades que realizan son las siguientes:

- Prestar soporte administrativo a los sistemas productivos así como económico-administrativo a la RTVA y SS.FF. (Administrativo)
- Buscar, evaluar, proponer, elaborar y comunicar las informaciones consideradas de interés para su difusión (Redactores)
- Definir, Coordinar y Realizar la captación, registro y tratamiento del sonido en programas radiofónicos, así como garantizar la continuidad de la programación (Operador de Sonido CSR)
- Diseñar, recabar y posibilitar los contenidos de programas radiofónicos, así como realizar la presentación de los mismos (Presentador-Productor de CSR)
- Controlar, organizar, solicitar, supervisar y distribuir el tráfico de documentación, vehículos y material de ENG así como las tareas auxiliares que llevan derivadas (Auxiliar de SS.GG)
- Seleccionar, catalogar, analizar, clasificar y conservar la documentación escrita y audiovisual fijada en soportes, así como efectuar su recuperación (Documentación)
- Diseñar, ejecutar y evaluar el plan de producción y presupuesto para la organización y gestión de medios técnicos y humanos necesarios para los programas (Productor)
- Asistir al realizador en tareas de realización en programas audiovisuales (Ayudante de Realización)
- Reparar, instalar y realizar el mantenimiento técnico de los equipos e instalaciones electrónicas de TV, dando soporte técnico a la explotación de señales (Electrónicos).
- Realizar la Edición y postproducción de reportajes y programas con criterios técnicos y artísticos (Vídeo)
- Realizar la captación y registro de imágenes y su correspondiente sonido para su difusión (Cámaras)
- Conducir y acondicionar las operaciones de las unidades móviles y sus equipos en las ubicaciones necesarias a la producción (Conductor)
- Definir, coordinar y realizar la captación, registro, edición, tratamiento y reproducción del sonido en producciones audiovisuales, controlando su calidad técnica (Operador Sonido TV)
- Recibir y emitir llamadas tanto internas como externas, además de atender e informar a los visitantes (Atención al público)
- Diseñar, coordinar, supervisar y dirigir la realización de los programas audiovisuales (Realizador)
- Definir tipos de estrategia para conseguir unos objetivos planteados, definir las Áreas Funcionales del Organigrama y aplicar el manual de organización (Mandos)

RESULTADOS ISTAS 21 C.T. DE GRANADA

- Gestionar, supervisar, dar soporte y realizar distintos tramites encomendados por los mandos superiores en relación al Área en el que estén adscritos (Mandos Intermedios)

Entre las tareas que conforman la Producción de estos puestos nos encontramos con problemas de medidas ergonómicas en su puesto de trabajo, así como una intensa carga de gestión y premura en la realización de su trabajo (Administrativo)

Desconocimiento y grado de cumplimiento de la legislación sobre Seguridad y Salud de los lugares de grabación en exteriores, falta de aplicación de medidas ergonómicas en el uso de PVD, excesiva premura en la realización de textos informáticos, problemas en la rotación de turnos con especial influencia en los trabajos nocturnos que afectan sobre todo al ritmo circadiano del trabajador (Redactores)

Desconocimiento y grado de cumplimiento de la legislación sobre Seguridad y Salud de los lugares de grabación en exteriores, falta de formación específica al realizar trabajos discontinuos en pantalla PVD. Sus tareas requieren un alto nivel de concentración y una exigencia en continua en el sentido auditivo, igualmente al estar afectado por rotaciones de turno, incluyendo sobre todo a turnos nocturnos que afectan al ritmo circadiano (Operadores de Sonido CSR)

Falta de medidas ergonómicas en el uso de PVD, así mismo su centro de trabajo suele estar fuera del habitual, y sobre todo del caso urbano, en la mayoría de los casos su trabajo conlleva una intensa carga de gestión y toma de decisiones (Presentador-Productor de CSR)

Riesgos de accidentes en itinere, al tener que salir del centro de trabajo en ocasiones para recoger correo, equipos, etc., riesgo de TME (Trastornos músculo-esqueléticos) al realizar MMC (Manipulación Manual de Cargas). Problemas en la rotación de turnos (Auxiliar de SS.GG.)

Falta de aplicación de medidas ergonómicas en el uso de PVD, deben de realizar el trabajo con premura, tanto en el tratamiento de la información como en la localización de los distintos soportes, igualmente existen problemas por la rotación de turnos con especial influencia en los trabajos nocturnos que afectan sobre todo al ritmo circadiano (Documentación)

Desconocimiento y grado de cumplimiento de la legislación sobre Seguridad y Salud de los lugares de grabación de exteriores. Probabilidad de accidentes en itinere ya el Centro de Trabajo suele estar fuera del casco urbano, falta de medidas ergonómicas en el uso de PVD. En ocasiones su trabajo contiene una sobrecarga en la realización del mismo ante la premura en la gestión y toma de decisiones (Productor)

Desconocimiento y grado de cumplimiento de la legislación sobre Seguridad y Salud de los lugares de grabación de exteriores. Probabilidad de accidentes en itinere ya que el Centro de Trabajo suele estar fuera del casco urbano, falta de medidas ergonómicas en el uso de PVD. Estar afectado por rotación de turnos donde se incluyen los trabajos nocturnos que afectan al ritmo circadiano (Ayudante de Realización)

RESULTADOS ISTAS 21 C.T. DE GRANADA

Entre sus tareas nos encontramos problemas con los trabajos en exteriores donde la mayoría de las ocasiones se desconoce el riesgo de los mismos, riesgo por uso de soldadores y secadores al realizar trabajos de soldadura metálica y uso de sustancias químicas con el riesgo que esto conlleva (Electrónicos)

Falta de medidas ergonómicas por el uso de PVD en las cabinas de Edición que pueden no cumplir con las medidas mínimas de lugares de trabajo. Estar afectado por rotación de turnos donde se incluyen los trabajos nocturnos que afectan al ritmo circadiano (Vídeo)

Realizar habitualmente MMC con el riesgo de TME. Grabación sobre todo en centro de trabajo de exteriores, que conlleva al desconocimiento sobre Seguridad y Salud de dichos lugares. Falta de formación en Riesgo Eléctrico y Seguridad en Altura (Cámaras)

Desconocimiento y grado de cumplimiento de la legislación sobre Seguridad y Salud de los lugares de grabación de exteriores. La climatología en ocasiones puede ser extrema, riesgo evidente de accidentes de trabajo por accidentes de circulación durante su jornada. También riesgo de TME por el transporte de MMC (Conductor)

Desconocimiento y grado de cumplimiento de la legislación sobre Seguridad y Salud de los lugares de grabación de exteriores. En ocasiones su centro de trabajo se encuentra fuera del casco urbano y al aire libre con las consecuencias climatológicas que ello conlleva, además el puesto requiere una exigencia continua de sentido auditivo (Operador Sonido TV)

Falta de aplicación de medidas ergonómicas en el uso de PVD, exigencia en el sentido auditivo continua así como la realización de turnos (Atención al público)

Desconocimiento y grado de cumplimiento de la legislación sobre Seguridad y Salud de los lugares de grabación de exteriores. Probabilidad de accidentes en itinere ya que el Centro de Trabajo suele estar fuera del casco urbano, falta de medidas ergonómicas en el uso de PVD. Estar afectado por rotación de turnos donde se incluyen los trabajos nocturnos que afectan al ritmo circadiano (Realizador)

Aplicación de medidas ergonómicas en uso de PVD. Tratamiento de datos de carácter complejo, que conlleva el tomar decisiones con premura así como una carga de trabajo y de gestión (Mandos)

Aplicación de medidas ergonómicas en uso de PVD. Tratamiento de datos de carácter complejo, que conlleva el tomar decisiones con premura así como una carga de trabajo y de gestión (Mandos Intermedios)

RESULTADOS ISTAS 21 C.T. DE GRANADA

En este Centro de Trabajo el empleo se caracteriza por la forma de contratación indefinida, siendo este el 70,59 % del total de la plantilla. Siendo el 98,04 % a tiempo completo. Un 19,71 % tiene una antigüedad entre 2 y 5 años y un 7,84 % entre 5 y 10 años y un 70,59 % de más de 10 años.

La jornada de trabajo varía, siendo la principal la sometida a turnos rotatorios excepto el de noche con un 47,06 %, a continuación turno fijo de mañana con un 21,57 % en jornada partida (mañana y tarde) y un 11,76 % en horario irregular.

El horario laboral varía entre un 21,57 % de lunes a viernes, un 49,02 % entre semana como fines de semana y festivos y un 21,41 % entre semana y excepcionalmente festivos.

Respecto a la retribución casi el 40% de la plantilla, exactamente el 37,25 % está entre los rendimientos medios de la empresa, es decir entre (1504 euros y 1803 Euros), siendo el 23,53 % los que oscilan entre (1203 euros Y 1503 euros) y un 31,37 % entre 1804 Euros y 2104 Euros.

El sistema de retribución es más proporcional en este Centro de Trabajo que en otros, siendo un 47,07 % fijo y un 52,94 % variable.

El 78,43 % de la plantilla considera que está bien pagada, mientras que un 19,61 % considera que su trabajo está por encima de su retribución salarial.

EXPOSICION A LOS FACTORES DE RIESGOS PSICOSOCIALES Y SALUD

El estudio, se realizará en relación con las puntuaciones de la tabla de la página nº 2 del documento de resultados, así como su representación en el histograma de la citada página.

Las mediciones de las puntuaciones son de las 39 dimensiones psicosociales que se han estudiado para el Centro de Trabajo de Granada de la empresa pública de la RTVA y SS.FF. y en referencia a la población ocupada de 51 trabajadores.

Se utiliza la tabla de prevalencia de la exposición para el centro de trabajo en cuestión (Granada)

En dicha tabla y atendiendo a las distintas puntuaciones de todas las dimensiones (negativas y positivas), nos encontramos que en las dimensiones negativas, la situación más favorable para la salud se dan en puntuaciones bajas, (son más altas para los trabajadores del C.T. de Granada que para la población de referencia), por el contrario en las dimensiones positivas, la situación más favorable para la salud se da en las puntuaciones más altas (son más bajas para los trabajadores del C.T. de Granada que para la población de referencia)

RESULTADOS ISTAS 21 C.T. DE GRANADA

EXPOSICION A LOS FACTORES DE RIESGOS PSICOSOCIALES. PREVALENCIA DE LA EXPOSICION Y DISTRIBUCION DE FECUENCIA DE RESPUESTA

La distribución de las dimensiones en este C.T. de Granada están más proporcionadas que en otros centros ya evaluados. Comenzaremos como en otras ocasiones con los porcentajes más desfavorables para la salud (color rojo) que conlleva tomar medidas de carácter de urgencia para su solución debido a la influencia negativa para la salud de los trabajadores.

Destacamos como siempre (la doble presencia con un 75 %, exigencias psicosociales emocionales 75%, estima 73 %, conflicto de rol con un 73%, exigencias psicosociales cognitivas 71 %, esconder emociones con un 71 % e inseguridad 71 %).

En la distribución intermedia (color amarillo) existen unos resultados más equitativos oscilando entre el 30 % y 45 %, destacando las siguientes dimensiones (relación social un 44 %, refuerzo 39 %, sentido del trabajo 35 %, previsibilidad 33 %).

En la distribución más favorable (color verde) que oscila entre el 45 % y el 55 %, nos encontramos las siguientes dimensiones (posibilidad de desarrollo 56 %, sentido del trabajo 43 %, claridad de rol 40 %, relación social 38 % e integración en la empresa 38%).

- Doble Presencia

Existe una mayor responsabilidad y realizan la mayor parte del trabajo familiar y doméstico, conllevando un mayor esfuerzo en las mujeres del C.T. de Granada (17) en comparación a los hombres (34)

- Exigencias Psicosociales Cuantitativas

Relación entre la cantidad de trabajo y el tiempo disponible para realizarlo, no disponiendo del mismo, quedando por tanto trabajo sin hacer o mal realizado, suponiendo esta situación un riesgo para la salud afectando al 60 % del total de la plantilla.

- Exigencias Psicosociales Sensoriales

Al existir un trabajo con mucha concentración, atención constante y precisa, conlleva a unas altas exigencias sensoriales, suponiendo una situación de riesgo muy alto para la salud, esta es la dimensión con un peor coeficiente, (alrededor del 72 % del total de la plantilla). Son junto al conflicto de rol (73 %) , esconder emociones (71%) y exigencias psicosociales cognitivas (71%) las dimensiones que han tenido peores resultados.

RESULTADOS ISTAS 21 C.T. DE GRANADA

- **Exigencias Psicosociales Cognitivas**

No son consideradas ni nocivas ni tampoco beneficiosas para la salud, siempre y cuando la organización del trabajo facilite recursos necesarios, ofreciendo el desarrollo de las habilidades individuales, si por el contrario dicha organización no es buena, como es el caso que nos ocupa, ya que afecta al (71 %) de la plantilla, se convierte en un riesgo para la salud.

- **Exigencias Psicosociales emocionales**

Afecta a nuestros sentimientos, si además requieren capacidades propias para atender situaciones de otras personas, sus sentimientos y emociones no se transfieren, en el caso que nos ocupa el 75 % de la plantilla les afecta de forma negativa para la salud.

- **Esconder emociones**

Es de los resultados más negativos del estudio, alrededor del 71 % del total de la plantilla del C.T. de Granada, debido a que las exigencias del trabajo afectan a los sentimientos positivos y negativos, con lo que en este caso se producen reacciones y opiniones negativas sobre todo de superiores y compañeros, influyendo en una situación de riesgo para la salud.

- **Influencias**

Refleja sobre todo la autonomía ante el contenido laboral (métodos, ritmo de trabajo, condiciones y ubicación etc. Una falta de influencia supone una de las dimensiones con factor de riesgo más importante. En nuestro caso, el 38 % de la plantilla está en una situación desfavorable, dejando un 30 % para la situación intermedia y un 32 % para la situación favorable.

- **Control del tiempo de trabajo**

Determina la autonomía de los trabajadores sobre el tiempo de trabajo y su descanso, pausas, permisos, vacaciones, etc. Decidir cuando realizar una pausa para tomar un café, charlar, fumarse un cigarro etc. Alrededor del 43 % de la plantilla considera que tiene una falta de control sobre el mismo.

- **Inseguridad**

Es de las dimensiones que ha salido peor parada y que supone una mayor situación de riesgo para la salud, alrededor del 71 % de la plantilla.

No solo abarca la inseguridad contractual (sobre el personal temporal, 30 % del total) sino por estar sometido a cambios constantes en el horario, jornadas, salarios, movilidad funcional, cambios de Departamento, etc., es de los factores que con el tiempo suelen suponer un riesgo más elevado para la salud.

RESULTADOS ISTAS 21 C.T. DE GRANADA

- **Conflicto de rol**

Alrededor del 73 % del total de la plantilla, sufre exigencias contradictorias, entre el trabajo a realizar y los valores profesionales y personales, igualmente con el tiempo esta dimensión conlleva a una situación de alto riesgo para la salud.

- **Claridad de rol**

El problema radica en la definición del puesto de trabajo, tareas a realizar, objetivos que cumplir y margen de autonomía, afectando alrededor del 34 % de la plantilla.

- **Previsibilidad**

Para hacer bien el trabajo se ha de disponer de una información adecuada y suficiente así como conocer con antelación los nuevos métodos de trabajo, reestructuraciones, nuevas tecnologías etc. El porcentaje negativo de esta dimensión está en torno al 53 % del total de la plantilla.

- **Sentimiento de grupo**

Alrededor del 55 % del total de la plantilla considera que es un grupo informal al no haber un buen ambiente de trabajo entre los compañeros.

En cambio en comparación con otros CC.TT., esta dimensión está más equilibrada en sus situaciones con un 30 % y un 15 % en las situaciones intermedias y más favorables respectivamente,

- **Apoyo social**

Alrededor de un 51 % de la plantilla considera una falta de apoyo social no solo por parte de sus superiores, sino que igualmente también entre compañeros.

- **Calidad de liderazgo**

Hay un descontento medio dentro de la plantilla (55 %) al considerar que los mandos superiores, así como la calidad de dirección del Centro de Trabajo de Granada, no realiza una gestión positiva, sobre todo por la falta de una correcta asignación del trabajo a realizar, mala planificación del mismo y sobre todo, el no saber solucionar los conflictos que surgen entre los propios compañeros. Por el contrario, entorno al 22 % considera que la gestión es positiva y sobre todo con una buena planificación laboral.

- **Estima**

Al igual que otros CC.TT., aunque en mayor cuantía (73 %) del total de la plantilla, considera una falta de respeto, reconocimiento y apoyo al trabajador que realiza el trabajo, aunque un 15 % del resto considera que el apoyo y el reconocimiento no es del todo malo.